



**PRÉFÈTE  
DES DEUX-SÈVRES**

*Liberté  
Égalité  
Fraternité*

Préfecture  
Service de la Coordination et du Soutien  
Interministériels  
Bureau de l'environnement

Installations Classées  
pour la Protection de l'Environnement

**ARRÊTÉ PRÉFECTORAL COMPLÉMENTAIRE N°A6440 du**

**modifiant l'arrêté préfectoral n° 4597 du 18 décembre 2006 autorisant le Syndicat Mixte de  
Traitement et d'Élimination des Déchets des Deux-Sèvres (SMITED) à exploiter  
un centre de tri valorisation matière et énergie sur le territoire de la commune  
de CHAMPDENIERS.**

La préfète des Deux-Sèvres  
Chevalier de l'ordre national du Mérite

- Vu** le Code de l'environnement et notamment son titre VIII du livre 1er, son titre 1<sup>er</sup> du livre V ;
- Vu** la nomenclature des installations classées ;
- Vu** le décret n° 2004-374 du 29 avril 2004 relatif aux pouvoirs des préfets, à l'organisation et à l'action des services de l'État dans les régions et départements ;
- Vu** le décret du président de la République en date du 16 juillet 2021 portant nomination de Monsieur Xavier MAROTEL, en qualité de sous-préfet, secrétaire général de la préfecture des Deux-Sèvres ;
- Vu** le décret du Président de la République du 15 février 2022 nommant Madame Emmanuelle DUBÉE en qualité de préfète des Deux-Sèvres ;
- Vu** l'arrêté du 2 février 1998 modifié relatif aux prélèvements et à la consommation d'eau ainsi qu'aux émissions de toute nature des installations classées pour la protection de l'environnement soumises à autorisation ;
- Vu** l'arrêté du 4 octobre 2010 modifié relatif à la prévention des risques accidentels au sein des installations classées pour la protection de l'environnement soumises à autorisation ;
- Vu** l'arrêté ministériel du 23 mai 2016 modifié relatif à la préparation des combustibles solides de récupération en vue de leur utilisation dans des installations relevant de la rubrique 2971 de la nomenclature des installations classées pour la protection de l'environnement ;

**Vu** l'arrêté ministériel du 6 juin 2018 relatif aux prescriptions générales applicables aux installations de transit, regroupement, tri ou préparation en vue de la réutilisation de déchets relevant du régime de l'enregistrement au titre de la rubrique n° 2711 (déchets d'équipements électriques et électroniques), 2713 (métaux ou déchets de métaux non dangereux, alliage de métaux ou déchets d'alliage de métaux non dangereux), 2714 (déchets non dangereux de papiers, cartons, plastiques, caoutchouc, textiles, bois) ou 2716 (déchets non dangereux non inertes) de la nomenclature des installations classées pour la protection de l'environnement ;

**Vu** l'arrêté ministériel du 17 décembre 2019 relatif aux meilleures techniques disponibles (MTD) applicables à certaines installations de traitement de déchets relevant du régime de l'autorisation et de la directive IED ;

**Vu** l'arrêté préfectoral n°4597 du 18 décembre 2006 autorisant le SMITED à exploiter une unité de tri mécano-biologique sur le territoire de la commune de Champdeniers (79) ;

**Vu** les arrêtés préfectoraux complémentaires n°5182 du 9 janvier 2012, 18 mars 2016 et 15 janvier 2021 complétant les prescriptions applicables à l'unité de TMB sur la commune de Champdeniers (79) ;

**Vu** l'arrêté préfectoral du 6 mai 2022 portant délégation de signature à Monsieur Xavier MAROTEL, secrétaire général de la préfecture des Deux-Sèvres ;

**Vu** la demande de modification des installations du 23 juillet 2021 complétée le 14 mars 2022, présentée par le SMITED dont le siège social est situé ZAE de Montplaisir sur la commune de Champdeniers ;

**Vu** le rapport et les propositions en date du 13 juillet 2022 de l'inspection des installations classées ;

**Vu** le projet d'arrêté porté le 8 août 2022 à la connaissance du demandeur ;

**Vu** la lettre de l'exploitant en date du 26 décembre 2022 émettant des observations sur le projet d'arrêté et les prescriptions ;

**Considérant** que le projet de modification ne constitue pas une modification substantielle de l'autorisation environnementale au sens de l'article R. 181-46.I du Code de l'environnement ;

**Considérant** la connexité des différentes activités réalisées sur le site et l'intégration des modifications prévues par télédéclaration dans le porter à connaissance du 23 juillet 2021 ;

**Considérant** que la nature et l'ampleur du projet de modification ne rendent pas nécessaires les consultations prévues par les articles R. 181-18 et R. 181-21 à R. 181-32, ni la sollicitation de l'avis du conseil départemental de l'environnement et des risques sanitaires et technologiques ;

**Considérant** qu'il y a lieu de fixer des prescriptions complémentaires ;

Sur proposition du Secrétaire général de la préfecture,

**ARRÊTE**

## TITRE 1- PORTÉE DE L'AUTORISATION ET CONDITIONS GÉNÉRALES

### CHAPITRE 1.1 - BÉNÉFICIAIRE ET PORTÉE DE L'AUTORISATION

#### Article 1.1.1 Exploitant titulaire de l'autorisation

Le SMITED dont le siège social est situé à ZAE de Montplaisir sur la commune de Champdeniers, est autorisé sous réserve du respect des prescriptions des actes antérieurs visés à l'article 1.1.1 du présent arrêté, à exploiter sur le territoire de la commune de Champdeniers au sein de la ZAE de Montplaisir (coordonnées Lambert II étendu X= 392 569 et Y= 2 167 421), les installations détaillées dans les articles suivants.

#### Article 1.1.2 Modifications et compléments apportés aux prescriptions des actes antérieurs

Les prescriptions de l'arrêté n°4597 du 18 décembre 2006 sont abrogées à l'exception de celles visées à l'article 1 (créateur de l'autorisation).

Les dispositions des arrêtés des 9 janvier 2012, 18 mars 2016 et 15 janvier 2021 sont abrogées.

#### Article 1.1.3 Installations non visées par la nomenclature ou soumises à déclaration ou soumises à enregistrement

Les prescriptions du présent arrêté s'appliquent également aux autres installations ou équipements exploités dans l'établissement, qui, mentionnés ou non dans la nomenclature, sont de nature par leur proximité ou leur connexité avec une installation soumise à autorisation à modifier notablement les dangers ou inconvénients de cette installation, conformément à l'article L.181-1 du Code de l'environnement.

### CHAPITRE 1.2 - NATURE DES INSTALLATIONS

#### Article 1.2.1 Liste des installations concernées par une rubrique de la nomenclature des installations classées

Rubrique Alinéa	AS, A, E, D, DC, NC	Libellé de la rubrique (activité) critère de classement	Volume autorisé
2716-1	E <sup>1</sup>	Installation de transit, regroupement ou tri de déchets non dangereux non inertes à l'exclusion des installations visées aux rubriques 2710, 2711, 2712, 2713, 2714, 2715 et 2719. 1. Le volume susceptible d'être présent dans l'installation étant supérieur ou égal à 1 000 m <sup>3</sup>	1 000m <sup>3</sup>
2782	A	Installations mettant en œuvre d'autres traitements biologiques de déchets non dangereux que ceux mentionnés aux rubriques 2780 et 2781 à l'exclusion des installations réglementées au titre d'une autre législation.	240 t/j

Rubrique Alinéa	AS, A, E, D, DC, NC	Libellé de la rubrique (activité) critère de classement	Volume autorisé
2791-1	A	Installation de traitement de déchets non dangereux à l'exclusion des installations visées aux rubriques 2720, 2760, 2771, 2780, 2781 et 2782. 1 - La quantité de déchets traités étant supérieure ou égale à 10 t/j  Installation de préparation du CSR	100 t/jour
3532	A	Valorisation ou un mélange de valorisation et d'élimination, de déchets non dangereux non inertes avec une capacité supérieure à 75 tonnes par jour et entraînant une ou plusieurs des activités suivantes, à l'exclusion des activités relevant de la directive 91/271/CEE.	240 t/jour
2170-2	D	Engrais, amendements et supports de culture (fabrication des) à partir de matières organiques, à l'exclusion des rubriques 2780 et 2781 : 2. Lorsque la capacité de production est supérieure à 1 t / j et inférieure à 10 t/j  Production de sulfate d'ammonium par lavage d'air vicié chargé en ammoniac	2 t/j

(\*) A (autorisation), E (Enregistrement), D (Déclaration)

Volume autorisé : éléments caractérisant la consistance, le rythme de fonctionnement, le volume des installations ou les capacités maximales autorisées.

Au sens de l'article R. 515-61, la rubrique principale est la rubrique 3532 relative au traitement des déchets et les conclusions sur les meilleures techniques disponibles relatives à la rubrique principale sont celles associées au document BREF Traitement des déchets (WT).

L'installation n'est pas visée par une rubrique de la nomenclature eau.

#### Article 1.2.2 Situation de l'établissement

Les installations autorisées sont situées sur les communes, parcelles et lieux-dits suivants :

Communes	Parcelles	Surface
Champdeniers	n°819 section 067B	31 305 m <sup>2</sup>

Les installations citées à l'article 1.2.1 ci-dessus sont reportées avec leurs références sur le plan de situation de l'établissement annexé au présent arrêté.

## **Article 1.2.3 Autres limites de l'autorisation**

### **Article 1.2.3.1 Nature des déchets admis et interdits**

L'admission de déchets dangereux au sens de l'article R. 541-8 du Code de l'environnement et de déchets contenant un ou plusieurs radionucléides dont l'activité ou la concentration ne peut être négligée du point de vue de la radioprotection est interdite.

Les déchets pouvant être traités dans l'installation sont les déchets non dangereux au sens de l'article R. 541-8 du Code de l'environnement relevant des rubriques :

- 20 : déchets municipaux (déchets ménagers et déchets assimilés provenant des commerces, des industries et des administrations), y compris les fractions collectées séparément.

Les déchets interdits sont :

- déchets dangereux ;
- déchets hospitaliers de type Déchets d'Activités de Soins à Risques Infectieux (DASRI) ;
- déchets amiantés ;
- sous-produits animaux de catégorie 1 tels que définis à l'article 8 du règlement CE n°1069/2009 ;

A partir du 1<sup>er</sup> janvier 2024, l'admission des déchets suivants est interdite :

- les ordures ménagères résiduelles collectées par une collectivité n'ayant pas généralisé le tri à la source des biodéchets pour les producteurs de déchets ménagers et assimilés pour lesquels elle assure la collecte ;
- les déchets provenant d'un producteur n'ayant pas mis en place le tri à la source des biodéchets qu'il produit.

### **Article 1.2.3.2 Origine géographique des déchets**

L'origine géographique des déchets est limitée au département des DEUX-SÈVRES sous réserve du respect des dispositions mentionnées à l'article 1.2.3. du présent arrêté.

### **Article 1.2.3.3 Rythme de fonctionnement**

Les installations sont susceptibles de fonctionner de 6 h à 22 h du lundi au dimanche.

### **Article 1.2.3.4 Tonnages traités – capacité de l'installation**

La quantité maximale de déchets pouvant être traités annuellement par l'installation est de 60 000 t/an pour la réception et le traitement des déchets ménagers.

## **Article 1.2.4 Consistance des installations autorisées**

L'établissement comprenant l'ensemble des installations classées et connexes, est organisé de la façon suivante :

- Installation de pré-broyage (240 t/j) :
  - une fosse de 1 600 m<sup>3</sup> pour la réception des ordures ménagères résiduelles,
  - un grappin,
  - une trémie et un broyeur lent (250 mm),
  - benne de 5 m<sup>3</sup> pour la fraction imbroyable.

- Procédé de bio séchage :
  - une alvéole de réception des OMr non séché (capacité de 381 m<sup>3</sup>),
  - un hall de circulation,
  - six tunnels de bioséchage (volume unitaire 1 088 m<sup>3</sup> soit 650 t) avec ventilation forcée et captation des émissions.
  
- Production de CSR
  - trémie régulatrice,
  - un crible vibrant ou rotatif (50 mm),
  - plusieurs équipements de déferrailage (ferreux et non ferreux),
  - séparateur aéraulique,
  - deux équipements de tri-optique,
  - un granulateur,
  - deux bennes de 30 m<sup>3</sup> pour les déchets métalliques (ferreux/non ferreux),
  - 6 bennes à fonds mouvants (volume unitaire de 90 m<sup>3</sup> soit environ 11 t) : 4 FMA pour les CSR et deux FMA pour les refus de tri,
  - une alvéole d'entreposage des CSR produits (capacité de 1 900 m<sup>3</sup> ».
  
- Équipements connexes :
  - une ventilation dynamique,
  - un bio filtre à deux compartiments,
  - un laveur à 2 étages,
  - une cuve acide double peau de 5 m<sup>3</sup>,
  - une cuve tampon de purge d'acide double peau de 20 m<sup>3</sup>,
  - une bâche de 180 m<sup>3</sup> pour l'entreposage des purges des laveurs,
  - un dépoussiéreur,
  - deux filtres à charbon.

### **CHAPITRE 1.3 - CONFORMITÉ AU DOSSIER DE DEMANDE D'AUTORISATION**

Les aménagements, installations ouvrages et travaux et leurs annexes, objet du présent arrêté, sont disposés, aménagés et exploités conformément aux plans et données techniques contenus dans les différents dossiers déposés par l'exploitant. En tout état de cause, elles respectent par ailleurs les dispositions du présent arrêté, des arrêtés complémentaires et les réglementations autres en vigueur.

### **CHAPITRE 1.4 - DURÉE DE L'AUTORISATION**

#### **Article 1.4.1 Durée de l'autorisation et caducité**

L'arrêté d'autorisation cesse de produire effet lorsque l'installation n'a pas été mise en service ou réalisée dans le délai de trois ans à compter de la notification du présent arrêté, sauf cas de force majeure ou de demande justifiée et acceptée de prorogation de délai conformément à l'article R.181-48 du Code de l'environnement.

### **CHAPITRE 1.5 - GARANTIES FINANCIÈRES**

#### **Article 1.5.1 Objet des garanties financières**

Conformément au paragraphe IV de l'article R.516-2 du Code de l'environnement, le montant des garanties financières est établi conformément à l'arrêté ministériel du 31 mai 2012

- La mise en sécurité du site de l'installation en application des dispositions mentionnées aux articles R.512-39-1 et R. 512-46-25 ;

- Les mesures de gestion de la pollution des sols et des eaux souterraines, dans le cas d'une garantie additionnelle à constituer en application des dispositions de l'article R.516-2 VI.

### **Article 1.5.2 Montant des garanties financières**

Le montant de référence des garanties financières à constituer est fixé à 366 351 € TTC.

Il a été défini selon la méthode forfaitaire définie dans l'arrêté ministériel du 31 mai 2012 en prenant en compte un indice TP01 de 111,2 (paru au JO de janvier 2021) et un taux de TVA de 20 %.

Il est basé sur une quantité maximale de déchets pouvant être entreposés sur le site. Les quantités maximales autorisées de déchets présentes sur le site sont :

- 3 917 tonnes de déchets OMr,
- 7 tonnes d'acide sulfurique.

### **Article 1.5.3 Établissement des garanties financières**

Avant la mise en service des nouvelles installations et dans les conditions prévues par le présent arrêté, l'exploitant adresse au Préfet :

- le document attestant la constitution des garanties financières établie dans les formes prévues par l'arrêté ministériel du 31 juillet 2012 relatif aux modalités de constitution de garanties financières prévues aux articles R. 516-1 et suivants du Code de l'environnement ;
- la valeur datée du dernier indice public TP01.

### **Article 1.5.4 Renouvellement des garanties financières**

Sauf dans le cas de constitution des garanties par consignation à la Caisse des dépôts et consignation, le renouvellement des garanties financières intervient au moins trois mois avant la date d'échéance du document prévu à l'article 2.8.122.

Pour attester du renouvellement des garanties financières, l'exploitant adresse au Préfet, au moins trois mois avant la date d'échéance, un nouveau document dans les formes prévues par l'arrêté ministériel du 31 juillet 2012 relatif aux modalités de constitution de garanties financières prévues aux articles R. 516-1 et suivants du Code de l'environnement.

### **Article 1.5.5 Actualisation des garanties financières**

Sans préjudice des dispositions de l'article R. 516-5-1 du Code de l'environnement, l'exploitant est tenu d'actualiser le montant des garanties financières et en atteste auprès du Préfet tous les 5 ans en appliquant la méthode d'actualisation précisée à l'annexe II de l'arrêté ministériel du 31 mai 2012 modifié au montant de référence pour la période considérée. L'exploitant transmet avec sa proposition la valeur datée du dernier indice public TP01 et la valeur du taux de TVA en vigueur à la date de la transmission.

### **Article 1.5.6 Modification du montant des garanties financières**

L'exploitant informe le préfet, dès qu'il en a connaissance, de tout changement de garant, de tout changement de formes de garanties financières ou encore de toutes modifications des modalités de constitution des garanties financières, ainsi que de tout changement des conditions d'exploitation conduisant à une modification du montant des garanties financières.

### **Article 1.5.7 Absence de garanties financières**

Outre les sanctions rappelées à l'article L516-1 du Code de l'environnement, l'absence de garanties financières peut entraîner la suspension du fonctionnement des installations classées visées au présent arrêté, après mise en œuvre des modalités prévues à l'article L.171-8 de ce code. Conformément à l'article L.171-9 du même code, pendant la durée de la suspension, l'exploitant est tenu d'assurer à son personnel le paiement des salaires, indemnités et rémunérations de toute nature auxquels il avait droit jusqu'alors.

### **Article 1.5.8 Appel des garanties financières**

Le préfet appelle et met en œuvre les garanties financières :

- soit en cas de non-exécution par l'exploitant des opérations mentionnées au IV de l'article R. 516-2 du Code de l'environnement, après intervention des mesures prévues au I de l'article L. 171-8 du même code ;
- soit en cas d'ouverture ou de prononcé d'une procédure de liquidation judiciaire à l'égard de l'exploitant ;
- soit en cas de disparition de l'exploitant personne morale par suite de sa liquidation amiable ou du décès de l'exploitant personne physique.

Lorsque les garanties financières sont constituées dans les formes prévues au e) du point I. de l'article R. 516-2, et que l'appel mentionné au I. du présent article est demeuré infructueux, le préfet appelle les garanties financières auprès de l'établissement de crédit, la société de financement, l'entreprise d'assurance, la société de caution mutuelle ou le fonds de garantie ou la Caisse des dépôts et consignations, garant de la personne morale ou physique mentionnée au e susmentionné :

- soit en cas d'ouverture ou de prononcé d'une procédure de liquidation judiciaire à l'encontre du garant personne physique ou morale mentionné au e susmentionné ;
- soit en cas de disparition du garant personne morale par suite de sa liquidation amiable ou du décès du garant personne physique mentionné au e susmentionné ;
- soit en cas de notification de la recevabilité de la saisine de la commission de surendettement par le garant personne physique ;
- soit en cas de défaillance du garant personne physique, ou du garant personne morale résultant d'une sommation de payer suivie de refus ou demeurée sans effet pendant un délai d'un mois à compter de la signification de la sommation faite à celui-ci par le préfet.

### **Article 1.5.9 Levée de l'obligation de garanties financières**

L'obligation de garanties financières est levée à la cessation d'exploitation des installations nécessitant la mise en place des garanties financières, et après que les travaux couverts par les garanties financières ont été normalement réalisés.

Ce retour à une situation normale est constaté, dans le cadre de la procédure de cessation d'activité prévue aux articles R. 512-39-1 à R. 512-39-3 et R. 512-46-25 à R. 512-46-27 par l'inspection des installations classées qui établit un procès-verbal constatant la réalisation des travaux.

En application de l'article R. 516-5 du Code de l'environnement, le préfet peut demander la réalisation, aux frais de l'exploitant, d'une évaluation critique par un tiers expert des éléments techniques justifiant la levée de l'obligation de garanties financières.



## **CHAPITRE 1.6 - MODIFICATIONS ET CESSATION D'ACTIVITÉ**

### **Article 1.6.1 Modification du champ de l'autorisation**

En application des articles L.181-14 et R.181-45 du Code de l'environnement, le bénéficiaire de l'autorisation peut demander une adaptation des prescriptions imposées par l'arrêté. Le silence gardé sur cette demande pendant plus de deux mois à compter de l'accusé de réception délivré par le préfet vaut décision implicite de rejet.

Toute modification substantielle des activités, installations, ouvrages ou travaux qui relèvent de l'autorisation est soumise à la délivrance d'une nouvelle autorisation, qu'elle intervienne avant la réalisation du projet ou lors de sa mise en œuvre ou de son exploitation.

Toute autre modification notable apportée au projet doit être portée à la connaissance du préfet, avant sa réalisation, par le bénéficiaire de l'autorisation avec tous les éléments d'appréciation. S'il y a lieu, le préfet fixe des prescriptions complémentaires ou adapte l'autorisation dans les formes prévues à l'article R.181-45.

### **Article 1.6.2 Mise à jour de l'étude de dangers et de l'étude d'impact**

Les études d'impact et de dangers sont actualisées à l'occasion de toute modification telle que prévue à l'article R.181-46 du Code de l'environnement. Ces compléments sont systématiquement communiqués au préfet qui pourra demander une analyse critique d'éléments du dossier justifiant des vérifications particulières, effectuée par un organisme extérieur expert dont le choix est soumis à son approbation. Tous les frais engagés à cette occasion sont supportés par l'exploitant.

### **Article 1.6.3 Équipements abandonnés**

Les équipements abandonnés ne doivent pas être maintenus dans les installations. Toutefois, lorsque leur enlèvement est incompatible avec les conditions immédiates d'exploitation, des dispositions matérielles interdiront leur réutilisation afin de garantir leur mise en sécurité et la prévention des accidents.

### **Article 1.6.4 Transfert sur un autre emplacement**

Tout transfert sur un autre emplacement des installations visées sous l'article 1.1 du présent arrêté nécessite une nouvelle demande d'autorisation ou d'enregistrement ou déclaration.

### **Article 1.6.5 Changement d'exploitant**

En application des articles L.181-15 et R.181-47 du Code de l'environnement, lorsque le bénéfice de l'autorisation est transféré à une autre personne, la demande de changement d'exploitant est soumise à autorisation. Le nouvel exploitant adresse au préfet les documents établissant ses capacités techniques et financières et l'acte attestant de la constitution de ses garanties financières.

### **Article 1.6.6 Cessation d'activité**

Sans préjudice des mesures de l'article R. 512-74 du Code de l'environnement, pour l'application des articles R. 512-39-1 à R. 512-39-5, lorsqu'une installation classée est mise à l'arrêt définitif, l'exploitant notifie au préfet la date de cet arrêt trois mois au moins avant celui-ci.

La notification prévue ci-dessus indique les mesures prises ou prévues pour assurer, dès l'arrêt de l'exploitation, la mise en sécurité du site. Ces mesures comportent notamment :

- l'évacuation ou l'élimination des produits dangereux et des déchets présents sur le site ;
- des interdictions ou limitations d'accès au site ;

- la suppression des risques d'incendie et d'explosion ;
- la surveillance des effets de l'installation sur son environnement.

En outre, l'exploitant place le site de l'installation dans un état tel qu'il ne puisse porter atteinte aux intérêts mentionnés à l'article L. 511-1 et qu'il permette un usage futur du site déterminé selon le(s) usage(s) prévu(s) au premier alinéa du présent article ou conformément à l'article R. 512-39-2 du Code de l'environnement.

La notification comporte en outre une évaluation de l'état de pollution du sol et des eaux souterraines par les substances ou mélanges dangereux pertinents mentionnés à l'article 3 du règlement (CE) n°1272/2008 du 16 décembre 2008 modifié relatif à la classification, à l'étiquetage et à l'emballage des substances et des mélanges. Cette évaluation est fournie même si l'arrêt ne libère pas du terrain susceptible d'être affecté à un nouvel usage.

En cas de pollution significative du sol et des eaux souterraines, par des substances ou mélanges mentionnés à l'alinéa ci-dessus, intervenue depuis l'établissement du rapport de base mentionné au 3° du I de l'article R. 515-59, l'exploitant propose également dans sa notification les mesures permettant la remise du site dans l'état prévu à l'alinéa ci-dessous.

En tenant compte de la faisabilité technique des mesures envisagées, l'exploitant remet le site dans un état au moins similaire à celui décrit dans le rapport de base.

## CHAPITRE 1.7 - RÉGLEMENTATION

### Article 1.7.1 Réglementation applicable

Sans préjudice de la réglementation en vigueur, sont notamment applicables à l'établissement les prescriptions qui le concernent des textes cités ci-dessous (liste non exhaustive):

Dates	Textes
31/03/80	Arrêté ministériel du 31 mars 1980 relatif à la réglementation des installations électriques des établissements réglementés au titre de la législation sur les installations classées susceptibles de présenter des risques d'explosion.
23/01/97	Arrêté ministériel du 23 janvier 1997 relatif à la limitation des bruits émis dans l'environnement par les installations classées pour la protection de l'environnement.
02/02/98	Arrêté ministériel du 2 février 1998 relatif aux prélèvements et à la consommation d'eau ainsi qu'aux émissions de toute nature des installations classées pour la protection de l'environnement soumises à autorisation.
07/07/09	Arrêté ministériel du 7 juillet 2009 relatif aux modalités d'analyse dans l'air et dans l'eau dans les ICPE et aux normes de référence
04/10/10	Arrêté ministériel du 4 octobre 2010 relatif à la prévention des risques accidentels au sein des installations classées pour la protection de l'environnement soumises à autorisation.
29/02/12	Arrêté ministériel du 29 février 2012 fixant le contenu des registres mentionnés aux articles R.541-43 et R.541-46 du Code de l'environnement.
31/05/12	Arrêté ministériel du 31 mai 2012 fixant la liste des installations classées soumise à l'obligation de constitution de garanties financières en

Dates	Textes
	application du 5° de l'article R.516-1 du Code de l'environnement.
31/05/12	Arrêté ministériel du 31 mai 2012 relatif aux modalités de détermination et d'actualisation du montant des garanties financières pour la mise en sécurité des installations classées et des garanties additionnelles en cas de mise en œuvre de gestion de la pollution des sols et des eaux souterraines.
27/05/15	Arrêté ministériel du 27 mai 2015 relatif aux prescriptions générales applicables aux installations classées pour la protection de l'environnement soumises à déclaration sous la rubrique n° 2560 ;
26/11/12	Arrêté ministériel du 26 novembre 2012 relatif aux prescriptions générales applicables aux installations classées relevant du régime de l'enregistrement au titre de la rubrique n° 2712-1 (installation d'entreposage, dépollution, démontage ou découpage de véhicules terrestres hors d'usage) de la nomenclature des installations classées pour la protection de l'environnement ;
06/06/18	Arrêté ministériel du 6 juin 2018 relatif aux prescriptions générales applicables aux installations de transit, regroupement, tri ou préparation en vue de la réutilisation de déchets relevant du régime de l'enregistrement au titre de la rubrique 2713 (métaux ou déchets de métaux non dangereux, alliage de métaux ou déchets d'alliage de métaux non dangereux) de la nomenclature des installations classées pour la protection de l'environnement ;
06/06/18	Arrêté ministériel du 6 juin 2018 relatif aux prescriptions générales applicables aux installations de transit, regroupement, tri ou préparation en vue de la réutilisation de déchets relevant du régime de la déclaration au titre de la rubrique n° 2711 (déchets d'équipements électriques et électroniques) de la nomenclature des installations classées pour la protection de l'environnement ;
27/03/12	Arrêté du 27/03/12 relatif aux prescriptions générales applicables aux installations classées pour la protection de l'environnement soumises à déclaration sous la rubrique n° 2710-2 (Installations de collecte de déchets non dangereux apportés par leur producteur initial)
23/05/16	Arrêté ministériel du 23 mai 2016 modifié relatif à la préparation des combustibles solides de récupération en vue de leur utilisation dans des installations relevant de la rubrique 2971 de la nomenclature des installations classées pour la protection de l'environnement

### Article 1.7.2 Respect des autres législations et réglementations

Les dispositions de cet arrêté préfectoral sont prises sans préjudice :

- des autres législations et réglementations applicables, et notamment le code minier, le code civil, le code de l'urbanisme, le code du travail et le code général des collectivités territoriales, la réglementation sur les équipements sous pression,
- des schémas, plans et autres documents d'orientation et de planification approuvés.

Les droits des tiers sont et demeurent expressément réservés.

La présente autorisation ne vaut pas permis de construire.

---

## **TITRE 2- GESTION DE L'ÉTABLISSEMENT**

---

### **CHAPITRE 2.1 - EXPLOITATION DES INSTALLATIONS**

#### **Article 2.1.1 Objectifs généraux**

L'exploitant prend toutes les dispositions nécessaires dans la conception l'aménagement, l'entretien et l'exploitation des installations pour :

- limiter le prélèvement et la consommation d'eau ;
- limiter les émissions de polluants dans l'environnement ;
- respecter les valeurs limites d'émissions pour les substances polluantes définies ci-après ;
- la gestion des effluents et déchets en fonction de leurs caractéristiques, ainsi que la réduction des quantités rejetées ;
- prévenir en toutes circonstances l'émission, la dissémination ou le déversement, chroniques ou accidentels, directs ou indirects, de matières ou substances qui peuvent présenter des dangers ou inconvénients pour la commodité de voisinage, pour la santé, la sécurité, la salubrité publique, pour l'agriculture, pour la protection de la nature, de l'environnement et des paysages, pour l'utilisation rationnelle de l'énergie ainsi que pour la conservation des sites et des monuments ainsi que des éléments du patrimoine archéologique.

#### **Article 2.1.2 Consignes d'exploitation**

L'exploitant établit des consignes d'exploitation pour l'ensemble des installations comportant explicitement les vérifications à effectuer, en conditions d'exploitation normale, en périodes de démarrage, de dysfonctionnement ou d'arrêt momentané de façon à permettre en toutes circonstances le respect des dispositions du présent arrêté.

L'exploitation se fait sous la surveillance de personnes nommément désignées par l'exploitant et ayant une connaissance des dangers des produits stockés ou utilisés dans l'installation.

### **CHAPITRE 2.2 - RÉSERVES DE PRODUITS OU MATIÈRES CONSOMMABLES**

#### **Article 2.2.1 Réserves de produits**

L'établissement dispose de réserves suffisantes de produits ou matières consommables utilisés de manière courante ou occasionnelle pour assurer la protection de l'environnement tels que manches de filtre, produits de neutralisation, liquides inhibiteurs, produits absorbants...

### **CHAPITRE 2.3 - INTÉGRATION DANS LE PAYSAGE**

#### **Article 2.3.1 Propreté**

L'exploitant prend les dispositions appropriées qui permettent d'intégrer l'installation dans le paysage. L'ensemble des installations est maintenu propre et entretenu en permanence.

L'exploitant prend les mesures nécessaires afin d'éviter la dispersion sur les voies publiques et les zones environnantes de poussières, papiers, boues, déchets, etc

Des dispositifs d'arrosage, de lavage de roues, etc, sont mis en place en tant que de besoin.

## **Article 2.3.2 Conditions générales d'exploitation**

### **Article 2.3.2.1 - Esthétique**

Les abords de l'installation, placés sous le contrôle de l'exploitant sont aménagés et maintenus en bon état de propreté (peinture, poussières, envols, etc). Les émissaires de rejet et leur périphérie font l'objet d'un soin particulier (plantations, engazonnement, etc).

### **Article 2.3.2.2 – Clôture du site**

Les personnes étrangères à l'établissement n'ont pas un accès libre aux installations. Pour cela, ces dernières sont ceintes d'une clôture d'une hauteur minimale de 2 mètres permettant d'interdire toute entrée non autorisée.

L'entrée des installations est fermée en dehors des heures de réception des matières à traiter. Ces heures de réception sont indiquées à l'entrée de l'installation.

## **CHAPITRE 2.4 - DANGER OU NUISANCE NON PRÉVENU**

### **Article 2.4.1 Danger ou nuisance non prévenu**

Tout danger ou nuisance non susceptible d'être prévenu par les prescriptions du présent arrêté est immédiatement porté à la connaissance du préfet par l'exploitant.

## **CHAPITRE 2.5 - INCIDENTS OU ACCIDENTS**

### **Article 2.5.1 Déclaration et rapport**

L'exploitant est tenu à déclarer dans les meilleurs délais à l'inspection des installations classées les accidents ou incidents survenus du fait du fonctionnement de son installation qui sont de nature à porter atteinte aux intérêts mentionnés à l'article L. 181-3 du Code de l'environnement.

Un rapport d'accident ou, sur demande de l'inspection des installations classées, un rapport d'incident est transmis par l'exploitant à l'inspection des installations classées. Il précise notamment les circonstances et les causes de l'accident ou de l'incident, les effets sur les personnes et l'environnement, les mesures prises ou envisagées pour éviter un accident ou un incident similaire et pour en pallier les effets à moyen ou long terme.

Ce rapport est transmis sous 15 jours à l'inspection des installations classées.

## **CHAPITRE 2.6 - PROGRAMME D'AUTO SURVEILLANCE**

### **Article 2.6.1 Principe et objectifs du programme d'auto surveillance**

Afin de maîtriser les émissions de ses installations et de suivre leurs effets sur l'environnement, l'exploitant définit et met en œuvre sous sa responsabilité un programme de surveillance de ses émissions et de leurs effets dit programme d'auto surveillance. L'exploitant adapte et actualise la nature et la fréquence de cette surveillance pour tenir compte des évolutions de ses installations, de leurs performances par rapport aux obligations réglementaires, et de leurs effets sur l'environnement. L'exploitant décrit dans un document tenu à la disposition de l'inspection des installations classées les modalités de mesures et de mise en œuvre de son programme de surveillance, y compris les modalités de transmission à l'inspection des installations classées.

Les articles suivants définissent le contenu minimum de ce programme en termes de nature de mesure, de paramètres et de fréquence pour les différentes émissions et pour la surveillance des effets sur l'environnement, ainsi que de fréquence de transmission des données d'auto surveillance.

### **Article 2.6.2 Mesures comparatives**

Outre les mesures auxquelles il procède sous sa responsabilité, afin de s'assurer du bon fonctionnement des dispositifs de mesure et des matériels d'analyse ainsi que de la représentativité des valeurs mesurées (absence de dérive), l'exploitant fait procéder à des mesures comparatives, selon des procédures normalisées lorsqu'elles existent, par un organisme extérieur différent de l'entité qui réalise habituellement les opérations de mesure du programme d'auto surveillance. Celui-ci doit être accrédité ou agréé par le ministère chargé de l'inspection des installations classées pour les paramètres considérés.

Ces mesures sont réalisées sans préjudice des mesures de contrôle réalisées par l'inspection des installations classées en application des dispositions des articles L. 514-5 et L. 514-8 du Code de l'environnement. Conformément à ces articles, l'inspection des installations classées peut, à tout moment, réaliser ou faire réaliser des prélèvements d'effluents liquides ou gazeux, de déchets ou de sol et des mesures de niveaux sonores. Les frais de prélèvement et d'analyse sont à la charge de l'exploitant. Les contrôles inopinés exécutés à la demande de l'inspection des installations classées peuvent, avec l'accord de cette dernière, se substituer aux mesures comparatives.

## **CHAPITRE 2.7 - RÉCAPITULATIF DES DOCUMENTS TENUS À LA DISPOSITION DE L'INSPECTION**

### **Article 2.7.1 Récapitulatif des documents tenus à la disposition de l'inspection**

L'exploitant établit et tient à jour un dossier comportant les documents suivants :

- le dossier de demande d'autorisation initial,
- les plans tenus à jour,
- les récépissés de déclaration et les prescriptions générales, en cas d'installations soumises à déclaration non couvertes par un arrêté d'autorisation,
- les arrêtés préfectoraux associés aux enregistrements et les prescriptions générales ministérielles, en cas d'installations soumises à enregistrement non couvertes par un arrêté d'autorisation,
- les arrêtés préfectoraux relatifs aux installations soumises à autorisation, pris en application de la législation relative aux installations classées pour la protection de l'environnement,
- tous les documents, enregistrements, résultats de vérification et registres répertoriés dans le présent arrêté ; ces documents peuvent être informatisés, mais dans ce cas des dispositions doivent être prises pour la sauvegarde des données. Ces documents sont tenus à la disposition de l'inspection des installations classées sur le site durant 5 années au minimum.

Ce dossier est tenu en permanence à la disposition de l'inspection des installations classées sur le site.

## CHAPITRE 2.8 - RÉCAPITULATIF DES DOCUMENTS À TRANSMETTRE À L'INSPECTION

### Article 2.8.1 Récapitulatif des documents à transmettre à l'inspection

L'exploitant transmet à l'inspection les documents suivants :

Articles	Documents à transmettre	Périodicités / échéances
ARTICLE 1.5.2	Attestation de constitution de garanties financières	Avant la mise en service des nouvelles installations
ARTICLE 1.5.5	Actualisation des garanties financières	3 mois avant la fin de la période (ou tous les 5 ans), ou avant 6 mois suivant une augmentation de plus de 15 % de la TP01
ARTICLE 1.5.4	Renouvellement des garanties financières	Trois mois avant la date d'échéance du document prévu à l'article 1.4.3.
ARTICLE 1.6.1	Modification des installations	Avant la réalisation de la modification.
ARTICLE 1.6.5	Changement d'exploitant	Un mois avant le changement de l'exploitant.
ARTICLE 1.6.6	Cessation d'activité	3 mois avant la date de cessation d'activité
ARTICLE 2.5.1	Déclaration des accidents et incidents	Ce rapport est transmis sous 15 jours à l'inspection des installations classées
ARTICLE 232.9.4	Réexamen IED	Dans un délai de 12 mois à compter de la publication au Journal Officiel de l'Union Européenne des décisions concernant les conclusions sur les meilleures techniques disponibles relatives à la rubrique principale
ARTICLE 5.1.8.2	Bilans et rapports annuels Déclaration annuelle des émissions	Annuelle (GEREP : site de télédéclaration)
ARTICLE 6.2.4	Autosurveillance des niveaux sonores	Un an au maximum après la mise en service de l'installation.

## CHAPITRE 2.9 - BILANS PÉRIODIQUES

### Article 2.9.1 Bilan environnement annuel

L'exploitant adresse au préfet, au plus tard le 1<sup>er</sup> avril de chaque année, un bilan annuel portant sur l'année précédente :

- des utilisations d'eau ; le bilan fait apparaître éventuellement les économies réalisées,
- de la masse annuelle des émissions de polluants, suivant un format fixé par le ministre chargé des installations classées. La masse émise est la masse du polluant considéré émise sur l'ensemble du site de manière chronique ou accidentelle, canalisée ou diffuse dans l'air, l'eau, et les sols, quel qu'en soit le cheminement, ainsi que dans les déchets éliminés à l'extérieur de l'établissement.

L'exploitant transmet dans le même délai par voie électronique à l'inspection des installations classées une copie de cette déclaration suivant un format fixé par le ministre chargé de l'inspection des installations classées.

### **Article 2.9.2 Rapport annuel**

Une fois par an, l'exploitant adresse à l'inspection des installations classées un rapport d'activité comportant une synthèse des informations prévues dans le présent arrêté (notamment ceux récapitulés au 2.822 ) ainsi que, plus généralement, tout élément d'information pertinent sur l'exploitation des installations dans l'année écoulée. Le rapport de l'exploitant est également adressé à la commission de suivi des sites si elle existe.

### **Article 2.9.3 Information du public**

Conformément à l'article R125-2 du Code de l'environnement, l'exploitant adresse chaque année au préfet du département et au maire de la commune d'implantation de son installation un dossier comprenant les documents précisés dans ce même article.

L'exploitant adresse également ce dossier à la commission de suivi de site de son installation, si elle existe, conformément au point II de l'article R125-8 du Code de l'environnement.

### **Article 2.9.4 Réexamen des prescriptions de l'arrêté d'autorisation et dossier de réexamen**

Les prescriptions de l'arrêté d'autorisation des installations sont réexaminées conformément aux dispositions de l'article L 515-28 et des articles R.515-70 à R.515-73 du Code de l'environnement. En vue de ce réexamen, l'exploitant adresse au préfet les informations nécessaires, mentionnées à l'article L. 515-29 du Code de l'environnement, sous la forme d'un dossier de réexamen, dont le contenu est fixé à l'article R 515-72, dans les douze mois qui suivent la date de publication des décisions concernant les conclusions sur les meilleures techniques disponibles relatives à la rubrique principale visée à l'article 1.2 du présent arrêté.



---

## TITRE 3 - PRÉVENTION DE LA POLLUTION ATMOSPHÉRIQUE

---

### CHAPITRE 3.1 - CONCEPTION DES INSTALLATIONS

#### Article 3.1.1 Dispositions générales

L'exploitant prend toutes les dispositions nécessaires dans la conception, l'exploitation et l'entretien des installations de manière à limiter les émissions à l'atmosphère, y compris diffuses, notamment par la mise en œuvre de technologies propres, le développement de techniques de valorisation, la collecte sélective et le traitement des effluents en fonction de leurs caractéristiques et la réduction des quantités rejetées en optimisant notamment l'efficacité énergétique.

Sauf autorisation explicite, la dilution des effluents est interdite. En aucun cas elle ne doit constituer un moyen de respecter les valeurs limites.

Les installations de traitement devront être conçues, exploitées et entretenues de manière à réduire à leur minimum les durées d'indisponibilité pendant lesquelles elles ne pourront assurer pleinement leur fonction.

Les installations de traitement d'effluents gazeux doivent être conçues, exploitées et entretenues de manière :

- à faire face aux variations de débit, température et composition des effluents,
- à réduire au minimum leur durée de dysfonctionnement et d'indisponibilité.

Les procédés de traitement non susceptibles de conduire à un transfert de pollution doivent être privilégiés pour l'épuration des effluents.

Les installations de traitement sont correctement entretenues. Les principaux paramètres permettant de s'assurer de leur bonne marche sont mesurés périodiquement et si besoin en continu avec asservissement à une alarme. Les résultats de ces mesures sont portés sur un registre éventuellement informatisé et tenus à la disposition de l'inspection des installations classées.

Si une indisponibilité est susceptible de conduire à un dépassement des valeurs limites imposées, l'exploitant devra prendre les dispositions nécessaires pour réduire la pollution émise en réduisant ou en arrêtant les installations concernées.

Les consignes d'exploitation de l'ensemble des installations comportent explicitement les contrôles à effectuer, en marche normale et à la suite d'un arrêt pour travaux de modification ou d'entretien, de façon à permettre en toute circonstance le respect des dispositions du présent arrêté.

Le brûlage à l'air libre est interdit à l'exclusion des essais incendie. Dans ce cas, les produits brûlés sont identifiés en qualité et quantité.

#### Article 3.1.2 Pollutions accidentelles

Les dispositions appropriées sont prises pour réduire la probabilité des émissions accidentelles et pour que les rejets correspondants ne présentent pas de dangers pour la santé et la sécurité publiques.

Les incidents ayant entraîné des rejets dans l'air non conformes ainsi que les causes de ces incidents et les remèdes apportés sont consignés dans un registre.

### **Article 3.1.3 Odeurs**

Les dispositions nécessaires sont prises pour que l'établissement ne soit pas à l'origine de gaz odorants, susceptibles d'incommoder le voisinage, de nuire à la santé ou à la sécurité publique.

Les dispositions nécessaires sont prises pour éviter en toute circonstance l'apparition de conditions d'anaérobiose dans des bassins de stockage ou de traitement ou dans des canaux à ciel ouvert. Les bassins, canaux, stockage et traitement des boues susceptibles d'émettre des odeurs sont couverts autant que possible et si besoin ventilés.

L'inspection des installations classées peut demander la réalisation d'une campagne d'évaluation de l'impact olfactif de l'installation afin de permettre une meilleure prévention des nuisances.

### **Article 3.1.4 Voies de circulation**

Sans préjudice des règlements d'urbanisme, l'exploitant prend les dispositions nécessaires pour prévenir les envols de poussières et de matières diverses :

- les voies de circulation et aires de stationnement des véhicules sont aménagées (formes de pente, revêtement, etc.); et convenablement nettoyées,
- les véhicules sortant de l'installation n'entraînent pas de dépôt de poussière ou de boue sur les voies de circulation. Pour cela des dispositions telles que le lavage des roues des véhicules doivent être prévues en cas de besoin,
- les surfaces où cela est possible sont engazonnées,
- des écrans de végétation sont mis en place le cas échéant.

Des dispositions équivalentes peuvent être prises en lieu et place de celles-ci.

### **Article 3.1.5 Émissions diffuses et envols de poussières**

Les stockages de produits pulvérulents sont confinés (récipients, silos, bâtiments fermés) et les installations de manipulation, transvasement, transport de produits pulvérulents sont, sauf impossibilité technique démontrée, munies de dispositifs de capotage et d'aspiration permettant de réduire les envols de poussières. Si nécessaire, les dispositifs d'aspiration sont raccordés à une installation de dépoussiérage en vue de respecter les dispositions du présent arrêté. Les équipements et aménagements correspondants satisfont par ailleurs la prévention des risques d'incendie et d'explosion (événements pour les tours de séchage, les dépoussiéreurs...).

Le stockage des autres produits en vrac est réalisé dans la mesure du possible dans des espaces fermés. A défaut, des dispositions particulières tant au niveau de la conception et de la construction (implantation en fonction du vent...) que de l'exploitation sont mises en œuvre.

Lorsque les stockages se font à l'air libre, il peut être nécessaire de prévoir l'humidification du stockage ou la pulvérisation d'additifs pour limiter les envols par temps sec.

## **CHAPITRE 3.2 - CONDITIONS DE REJET**

### **Article 3.2.1 Dispositions générales**

Les poussières, gaz polluants ou odeurs sont, dans la mesure du possible, captés à la source et canalisés, sans préjudice des règles relatives à l'hygiène et à la sécurité des travailleurs.

Les points de rejet dans le milieu naturel doivent être en nombre aussi réduit que possible. Tout rejet non prévu au présent chapitre ou non conforme à ses dispositions est interdit. La dilution des rejets atmosphériques est interdite.

Les ouvrages de rejet doivent permettre une bonne diffusion dans le milieu récepteur.

Les rejets à l'atmosphère sont, dans toute la mesure du possible, collectés et évacués, après traitement éventuel, par l'intermédiaire de cheminées pour permettre une bonne diffusion des rejets. L'emplacement de ces conduits est tel qu'il ne peut y avoir à aucun moment siphonnage des effluents rejetés dans les conduits ou prises d'air avoisinant. La forme des conduits, notamment dans leur partie la plus proche du débouché à l'atmosphère, est conçue de façon à favoriser au maximum l'ascension des gaz dans l'atmosphère. La partie terminale de la cheminée peut comporter un convergent réalisé suivant les règles de l'art lorsque la vitesse d'éjection est plus élevée que la vitesse choisie pour les gaz dans la cheminée. Les contours des conduits ne présentent pas de point anguleux et la variation de la section des conduits au voisinage du débouché est continue et lente.

Les poussières, gaz polluants ou odeurs sont, dans la mesure du possible, captés à la source et canalisés, sans préjudice des règles relatives à l'hygiène et à la sécurité des travailleurs.

Les conduits d'évacuation des effluents atmosphériques nécessitant un suivi, dont les points de rejet sont repris ci-après, doivent être aménagés (plate-forme de mesure, orifices, fluides de fonctionnement, emplacement des appareils, longueur droite pour la mesure des particules) de manière à permettre des mesures représentatives des émissions de polluants à l'atmosphère. En particulier les dispositions des normes NF 44-052 et EN 13284-1, ou toute autre norme européenne ou internationale équivalente en vigueur à la date d'application du présent arrêté, sont respectées.

Ces points doivent être aménagés de manière à être aisément accessibles et permettre des interventions en toute sécurité. Toutes les dispositions doivent également être prises pour faciliter l'intervention d'organismes extérieurs à la demande de l'inspection des installations classées.

Les principaux paramètres permettant de s'assurer de la bonne marche des installations de traitement doivent être contrôlés périodiquement ou en continu avec asservissement à une alarme. Les résultats de ces contrôles sont portés sur un registre, éventuellement informatisé, tenu à la disposition de l'inspection des installations classées.

Les incidents ayant entraîné le fonctionnement d'une alarme et/ou l'arrêt des installations ainsi que les causes de ces incidents et les remèdes apportés sont également consignés dans un registre.

### Article 3.2.2 Conduits, installations raccordées et traitement

N° de conduit	Installations raccordées	Puissance ou capacité	Traitement
n°1	Bio filtre	L	Un laveur à deux étages et un bio filtre à double compartiment.
n°2	Dépoussiéreur	L	Filtre à cartouche et charbon actif

### Article 3.2.3 Conditions générales de rejet

	Hauteur en m	Diamètre en m	Débit nominal en Nm <sup>3</sup> /h	Vitesse mini d'éjection en m/s
Conduit n° 1 (bio filtre)	20 m	1,25	80000	18,2
Conduit n° 2 (dépoussiéreur)	12 m	1,6	98000	13,5

Le débit des effluents gazeux est exprimé en mètres cubes par heure rapportés à des conditions normalisées de température (273 kelvins) et de pression (101,3 kilopascals) après déduction de la vapeur d'eau (gaz secs) sauf pour les installations de séchage où les résultats sont exprimés sur gaz humides.

#### **Article 3.2.4 Valeurs limites des concentrations dans les rejets atmosphériques / Valeurs limites des flux de polluants rejetés**

Les rejets issus des installations doivent respecter les valeurs limites suivantes en concentration, les volumes de gaz étant rapportés :

- à des conditions normalisées de température (273 kelvins) et de pression (101,3 kilopascals) après déduction de la vapeur d'eau (gaz secs) sauf pour les installations de séchage où les résultats sont exprimés sur gaz humides,
- à une teneur en O<sub>2</sub> ou CO<sub>2</sub> précisée dans le tableau ci-dessous.

On entend par flux de polluant la masse de polluant rejetée par unité de temps. Lorsque la valeur limite est exprimée en flux spécifique, ce flux est calculé, sauf dispositions contraires, à partir d'une production journalière.

Les flux de polluants rejetés dans l'atmosphère doivent être inférieurs aux valeurs limites suivantes :

Émissaire(s)	Paramètre	VLE	Flux
Conduit n° 1 (bio filtre)	H <sub>2</sub> S	/	/
	NH <sub>3</sub>	20 mg/Nm <sup>3</sup>	38,4 kg/j
	Poussières	5 mg/Nm <sup>3</sup>	9,6 kg/j
	COVT	40 mg/Nm <sup>3</sup>	76,8 kg/j
Conduit n° 2 (dépeussièreur)	H <sub>2</sub> S	/	/
	NH <sub>3</sub>	20 mg/Nm <sup>3</sup>	47 kg/j
	Poussières	5 mg/Nm <sup>3</sup>	11,7 kg/j
	COVT	30 mg/Nm <sup>3</sup>	70 kg/j

#### **Article 3.2.5 Respect des valeurs limites**

Les valeurs limites s'imposent à des mesures, prélèvements et analyses moyens réalisés sur une durée qui est fonction des caractéristiques de l'appareil et du polluant et voisine d'une demi-heure.

Lorsque la valeur limite est exprimée en flux spécifique, ce flux est calculé, sauf dispositions contraires, à partir d'une production journalière.

Dans le cas de prélèvements instantanés, aucun résultat de mesure ne dépasse le double de la valeur prescrite.

Sauf autorisation explicite, la dilution des effluents est interdite. En aucun cas elle ne doit constituer un moyen de respecter les valeurs limites fixées par le présent arrêté.

## CHAPITRE 3.3 - AUTOSURVEILLANCE DES REJETS DANS L'ATMOSPHÈRE

### Article 3.3.1 Autosurveillance des émissions atmosphériques canalisées ou diffuses

Les mesures portent sur les rejets suivants :

Émissaire(s)	Paramètre	Normes	Fréquence
Conduit n° 1 (bio filtre)	H2S <sup>(1)</sup>		Semestrielle
	NH3 <sup>(1)</sup>	NF X 43-303 NF X 43-321	
	Poussières	EN 13284-1	
	COVT	EN 12619	
Conduit n° 2 (dépoussièreur)	H2S <sup>(1)</sup>	/	Semestrielle
	NH3 <sup>(1)</sup>	NF X 43-303 NF X 43-321	
	Poussières	EN 13284-1	
Conduit n° 2 (dépoussièreur)	COVT	EN 12619	Semestrielle

Par défaut, les méthodes d'analyse sont celles définies par l'arrêté du 7 juillet 2009 relatif aux modalités d'analyse dans l'air et dans l'eau dans les ICPE et aux normes de référence.

Pour les polluants ne faisant l'objet d'aucune méthode de référence, la procédure retenue, pour le prélèvement notamment, doit permettre une représentation statistique de l'évolution du paramètre.

Au moins une fois par semestre, l'exploitant fait effectuer les mesures par un laboratoire agréé ou, s'il n'existe pas d'accréditation pour le paramètre analysé, accrédité par le Comité français d'accréditation (COFRAC) ou par un organisme signataire de l'accord multilatéral pris dans le cadre de la Coordination européenne des organismes d'accréditation (European Cooperation for Accreditation ou EA).

## TITRE 4 - PROTECTION DES RESSOURCES EN EAUX ET DES MILIEUX AQUATIQUES

L'implantation et le fonctionnement de l'installation est compatible avec les objectifs de qualité et de quantité des eaux visés au IV de l'article L. 212-1 du code de l'environnement. Elle respecte les dispositions du schéma directeur d'aménagement et de gestion des eaux et du schéma d'aménagement et de gestion des eaux s'il existe.

La conception et l'exploitation de l'installation permettent de limiter la consommation d'eau et les flux polluants.

### CHAPITRE 4.1 - PRÉLÈVEMENTS ET CONSOMMATIONS D'EAU

#### Article 4.1.1 Origine des approvisionnements en eau

L'exploitant prend toutes les dispositions nécessaires dans la conception et l'exploitation des installations pour limiter les flux d'eau. Notamment la réfrigération en circuit ouvert est interdite.

Les installations de prélèvement d'eau de toutes origines sont munies de dispositifs de mesure totalisateurs de la quantité d'eau prélevée. Ce dispositif est relevé mensuellement. Ces résultats sont portés sur un registre éventuellement informatisé et tenu à disposition de l'inspection des installations classées.

Les prélèvements d'eau dans le milieu qui ne s'avèrent pas liés à la lutte contre un incendie ou aux exercices de secours, sont autorisés dans les quantités suivantes :

Origine de la ressource	Prélèvement maximal annuel (m <sup>3</sup> /an)
Réseau public d'alimentation en eau potable	2500

#### Article 4.1.2 Protection des réseaux d'eau potable et des milieux de prélèvement

Un ou plusieurs réservoirs de coupure ou bacs de disconnexion ou tout autre équipement présentant des garanties équivalentes sont installés afin d'isoler les réseaux d'eaux industrielles et pour éviter des retours de substances dans les réseaux d'adduction d'eau publique ou dans les milieux de prélèvement.

### CHAPITRE 4.2 - COLLECTE DES EFFLUENTS LIQUIDES

#### Article 4.2.1 - Dispositions générales

Tous les effluents aqueux sont canalisés. Tout rejet d'effluent liquide non prévu à l'article 4.3.1 ou non conforme aux dispositions du chapitre 4.3 est interdit.

A l'exception des cas accidentels où la sécurité des personnes ou des installations serait compromise, il est interdit d'établir des liaisons directes entre les réseaux de collecte des effluents devant subir un traitement ou être détruits et le milieu récepteur.

#### Article 4.2.2 - Plan des réseaux

Un schéma de tous les réseaux d'eaux et un plan des égouts sont établis par l'exploitant, régulièrement mis à jour, notamment après chaque modification notable, et datés. Ils sont tenus à la disposition de l'inspection des installations classées ainsi que des services d'incendie et de secours.

Le plan des réseaux d'alimentation et de collecte fait notamment apparaître :

- l'origine et la distribution de l'eau d'alimentation,
- les dispositifs de protection de l'alimentation (bac de disconnexion, implantation des disconnecteurs ou tout autre dispositif permettant un isolement avec la distribution alimentaire, ...),
- les secteurs collectés et les réseaux associés,
- les ouvrages de toutes sortes (vannes, compteurs...),
- les ouvrages d'épuration interne avec leurs points de contrôle et les points de rejet de toute nature (interne ou au milieu).

#### **Article 4.2.3 - Entretien et surveillance**

Les réseaux de collecte des effluents sont conçus et aménagés de manière à être curables, étanches et résister dans le temps aux actions physiques et chimiques des effluents ou produits susceptibles d'y transiter.

L'exploitant s'assure par des contrôles appropriés et préventifs de leur bon état et de leur étanchéité.

Les différentes tuyauteries et canalisations accessibles sont repérées conformément aux règles en vigueur.

Les canalisations de transport de substances et mélanges dangereux à l'intérieur de l'établissement sont aériennes.

#### **Article 4.2.4 - Protection des réseaux internes à l'établissement**

Les effluents aqueux rejetés par les installations ne sont pas susceptibles de dégrader les réseaux d'égouts ou de dégager des produits toxiques ou inflammables dans ces égouts, éventuellement par mélange avec d'autres effluents.

#### **Article 4.2.5 - Isolement avec les milieux**

Un (ou des) système(s) permet(tent) l'isolement des réseaux d'assainissement de l'établissement par rapport à l'extérieur. Ces dispositifs sont maintenus en état de marche, signalés et actionnables en toute circonstance localement et depuis la salle des commandes. Leur entretien préventif et leur mise en fonctionnement sont définis par consigne.

### **CHAPITRE 4.3 - TYPES D'EFFLUENTS, LEURS OUVRAGES D'ÉPURATION ET LEURS CARACTÉRISTIQUES DE REJET AU MILIEU**

#### **Article 4.3.1 Identification des effluents**

L'exploitant est en mesure de distinguer les différentes catégories d'effluents suivants :

- les **eaux exclusivement pluviales** et eaux non susceptibles d'être polluées,
- les **eaux pluviales susceptibles d'être polluées** (voirie, incendie...),
- les **eaux polluées** : les eaux de lavages des aires d'entrepôts des déchets, les eaux de purges du bio filtre, les eaux de purges des laveurs acides, les condensats des gaines de ventilation et percolât,
- les **eaux domestiques** : les eaux vannes, les eaux des lavabos et douches, les eaux de cantine.

#### **Article 4.3.2 Collecte des effluents**

Les effluents pollués ne contiennent pas de substances de nature à gêner le bon fonctionnement des ouvrages de traitement.

La dilution des effluents est interdite. En aucun cas elle ne doit constituer un moyen de respecter les valeurs seuils de rejets fixées par le présent arrêté. Il est interdit d'abaisser les

concentrations en substances polluantes des rejets par simples dilutions autres que celles résultant du rassemblement des effluents normaux de l'établissement ou celles nécessaires à la bonne marche des installations de traitement.

Les effluents sont évacués en tant que déchets.

### **Article 4.3.3 Gestion des ouvrages : conception, dysfonctionnement**

La conception et la performance des installations de traitement (ou de pré-traitement) des effluents aqueux permettent de respecter les valeurs limites imposées au rejet par le présent arrêté. Elles sont entretenues, exploitées et surveillées de manière à réduire au minimum les durées d'indisponibilité ou à faire face aux variations des caractéristiques des effluents bruts (débit, température, composition...) y compris à l'occasion du démarrage ou d'arrêt des installations.

Si une indisponibilité ou un dysfonctionnement des installations de traitement est susceptible de conduire à un dépassement des valeurs limites imposées par le présent arrêté, l'exploitant prend les dispositions nécessaires pour réduire la pollution émise en limitant ou en arrêtant si besoin les fabrications concernées.

Les dispositions nécessaires doivent être prises pour limiter les odeurs provenant du traitement des effluents ou dans les canaux à ciel ouvert (conditions anaérobies notamment).

### **Article 4.3.4 Entretien et conduite des installations de traitement**

Les principaux paramètres permettant de s'assurer de la bonne marche des installations de traitement des eaux polluées sont mesurés périodiquement et portés sur un registre.

La conduite des installations est confiée à un personnel compétent disposant d'une formation initiale et continue.

Un registre spécial est tenu sur lequel sont notés les incidents de fonctionnement des dispositifs de collecte, de traitement, de recyclage ou de rejet des eaux, les dispositions prises pour y remédier et les résultats des mesures et contrôles de la qualité des rejets auxquels il a été procédé.

Les eaux pluviales susceptibles d'être significativement polluées du fait des activités menées par l'installation industrielle, notamment par ruissellement sur les voies de circulation, aires de stationnement, de chargement et déchargement, aires de stockage et autres surfaces imperméables, sont collectées par un réseau spécifique et traitées par un ou plusieurs dispositifs de traitement adéquat permettant de traiter les polluants en présence.

Ces dispositifs de traitement sont entretenus par l'exploitant conformément à un protocole d'entretien. Les opérations de contrôle et de nettoyage des équipements sont effectués à une fréquence adaptée.

Les fiches de suivi du nettoyage des équipements, l'attestation de conformité à une éventuelle norme ainsi que les bordereaux de traitement des déchets détruits ou retraités sont mis à la disposition de l'inspection des installations classées.

### **Article 4.3.5 Traitement des eaux**

#### **Article 4.3.5.1 – Bassin de rétention des eaux pluviales et eaux polluées**

Les eaux de purge du bio filtre sont recueillies dans une cuve de 45 m<sup>3</sup> dotée d'un évent avec charbon actif.

Les eaux de condensats de gaine de ventilation et percolâts des caniveaux (bâtiment bio séchage) sont recueillies dans une cuve de 45 m<sup>3</sup> dotée d'un évent avec charbon actif.

Les eaux de purge des laveurs acides sont récupérés dans une cuve double peau de 20 m<sup>3</sup> puis entreposés dans une bâche souple de 180 m<sup>3</sup> (durant environ 6 mois).



Les eaux pluviales de toitures et eaux pluviales de voiries (après traitement) sont recueillies dans un bassin de 1 200 m<sup>3</sup>. Elles sont ensuite rejetées par surverse dans le milieu naturel. Un volume minimum de 214 m<sup>3</sup> d'eau est conservé pour le besoin en eau. Ce bassin de 1 200 m<sup>3</sup> est aussi utilisé pour recueillir les eaux d'extinction d'un incendie. A cette fin, une délimitation est matérialisée afin de s'assurer de la capacité d'entreposage du volume d'eau lors d'un incendie (soit 983 m<sup>3</sup>).

#### Article 4.3.5.2 – Traitement des eaux

Les eaux pluviales des voiries et de la zone de dépotage des carburants sont collectées par des réseaux spécifiques, traitées par trois séparateurs puis orientées vers un bassin de 1 200 m<sup>3</sup>. Ces eaux sont rejetées dans le milieu naturel par surverse après traitement via un quatrième dispositif de traitement et régulées à un débit de 8 l/s.

Les eaux polluées du bio filtre, les condensats de gaine de ventilation et les percolât des caniveaux (bâtiment bio séchage) sont orientées vers deux cuves d'une contenance unitaire de 45 m<sup>3</sup> puis traitées en externe en tant que déchets par une installation dûment autorisée.

#### Article 4.3.5.3 - Décanteur – séparateur d'hydrocarbures

Le site dispose de quatre séparateurs d'hydrocarbures.

Ces dispositifs de traitement sont entretenus par l'exploitant conformément à un protocole d'entretien. Les opérations de contrôle et de nettoyage des équipements sont effectuées à une fréquence adaptée.

Les fiches de suivi du nettoyage des équipements, l'attestation de conformité à une éventuelle norme ainsi que les bordereaux de traitement des déchets détruits ou retraités sont mis à la disposition de l'inspection des installations classées.

#### Article 4.3.6 Localisation des points de rejet

Les réseaux de collecte des effluents générés par l'établissement aboutissent au point de rejet qui présente les caractéristiques suivantes :

Point de rejet vers le milieu récepteur codifié par le présent arrêté	N°1
Coordonnées (Lambert II étendu)	X= 392 445, Y= 2 167 455
Nature des effluents	Eaux pluviales de voirie
Débit maximal journalier (m <sup>3</sup> /j)	630
Débit maximum horaire( m <sup>3</sup> /h)	28,8
Exutoire du rejet	milieu naturel
Milieu naturel récepteur ou Station de traitement collective	Nonue infiltration
Conditions de raccordement	/

#### Article 4.3.7 Conception, aménagement et équipement des ouvrages de rejet

##### Article 4.3.7.1 - Conception

Les dispositifs de rejet des effluents liquides sont aménagés de manière à réduire autant que possible la perturbation apportée au milieu récepteur, aux abords du point de rejet, en fonction de l'utilisation de l'eau à proximité immédiate et à l'aval de celui-ci.

Ils doivent, en outre, permettre une bonne diffusion des effluents dans le milieu récepteur.

En cas d'occupation du domaine public, une convention sera passée avec le service de l'Etat compétent.

#### **Article 4.3.7.2 - Aménagement des points de prélèvements**

Sur chaque ouvrage de rejet d'effluents liquides est prévu un point de prélèvement d'échantillons et des points de mesure (débit, température, concentration en polluant, etc).

Ces points sont aménagés de manière à être aisément accessibles et permettre des interventions en toute sécurité. Toutes les dispositions doivent également être prises pour faciliter les interventions d'organismes extérieurs à la demande de l'inspection des installations classées.

Les agents des services publics, notamment ceux chargés de la police des eaux, doivent avoir libre accès aux dispositifs de prélèvement qui équipent les ouvrages de rejet vers le milieu récepteur.

#### **Article 4.3.7.3 - Section de mesure**

Ces points sont implantés dans une section dont les caractéristiques (rectitude de la conduite à l'amont, qualité des parois, régime d'écoulement) permettent de réaliser des mesures représentatives de manière à ce que la vitesse n'y soit pas sensiblement ralentie par des seuils ou obstacles situés à l'aval et que l'effluent soit suffisamment homogène.

#### **Article 4.3.7.4 - Équipements**

Les systèmes permettant le prélèvement continu sont proportionnels au débit sur une durée de 24 h, disposent d'enregistrement et permettent la conservation des échantillons à une température de 4 °C.

### **CHAPITRE 4.4 - CARACTÉRISTIQUES GÉNÉRALES DE L'ENSEMBLE DES REJETS**

Les effluents rejetés doivent être exempts :

- de matières flottantes,
- de produits susceptibles de dégager, en égout ou dans le milieu naturel, directement ou indirectement, des gaz ou vapeurs toxiques, inflammables ou odorantes,
- de tout produit susceptible de nuire à la conservation des ouvrages, ainsi que des matières déposables ou précipitables qui, directement ou indirectement, sont susceptibles d'entraver le bon fonctionnement des ouvrages.

Les effluents doivent également respecter les caractéristiques suivantes :

Température : < 30°C

- pH : compris entre 5,5 et 8,5 (ou 9,5 s'il y a neutralisation alcaline)
- Couleur : modification de la coloration du milieu récepteur mesurée en un point représentatif de la zone de mélange inférieure à 100 mg Pt/l. Après établissement d'une corrélation avec la méthode utilisant des solutions témoins de platine-cobalt, la modification de couleur, peut, en tant que de besoin, également être déterminée à partir des densités optiques mesurées à trois longueurs d'ondes au moins, réparties sur l'ensemble du spectre visible et correspondant à des zones d'absorption maximale.

#### **Article 4.4.1 Dispositions générales**

Pour les effluents aqueux et sauf dispositions contraires, les valeurs limites s'imposent à des prélèvements, mesures ou analyses moyens réalisés sur 24 heures.

Lorsque la valeur limite est exprimée en flux spécifique, ce flux est calculé, sauf disposition contraire, à partir d'une production journalière.

Dans le cas d'une autosurveillance permanente (au moins une mesure représentative par jour), sauf disposition contraire, 10% de la série des résultats des mesures peuvent dépasser les valeurs limites prescrites, sans toutefois dépasser le double de ces valeurs. Ces 10 % sont comptés sur une base mensuelle.

Dans le cas de prélèvements instantanés, aucun résultat de mesure ne dépasse le double de la valeur limite prescrite.

Les réseaux de collecte sont conçus pour évacuer séparément chacune des diverses catégories d'eaux polluées issues des activités ou sortant des ouvrages d'épuration interne vers les traitements appropriés avant d'être évacuées vers le milieu récepteur autorisé à les recevoir.

#### Article 4.4.2 Rejets dans le milieu naturel ou dans une station d'épuration collective

##### Article 4.4.2.1 - VLE pour les rejets en milieu naturel

Référence du rejet vers le milieu récepteur : n°1

Débit de référence	Rejet n°1
Maximal journalier en m <sup>3</sup> /j	691 m <sup>3</sup>

Émissaire(s)	Paramètre	Normes	VLE	Flux
Rejet bassin eaux pluviales (n°1)	Demande chimique en oxygène (DCO)	NF T 90-101	180 mg/l	124 kg/j
	Matières en suspension (MES)	NF EN 872	60 mg/l	41 kg/j
	Carbone organique total (COT)	NF EN 1484	60 mg/l	41 kg/j
Rejet bassin eaux pluviales (n°1)	Indice Hydrocarbures	EN ISO 9377-2	10 mg/l	6 kg/j
	Azote Total (N total)	EN 12260, EN ISO 11905-1	25 mg/l	17 kg/j
	Phosphore total (P Total)	EN ISO 15681-1 et 2, EN ISO 6878, EN ISO 11885	2 mg/l	1,4 kg/j
	Arsenic (As)	EN ISO 11885, EN ISO 17294-2, EN ISO 15586	0,05 mg/l	34,6 g/j
	Cadmium (Cd)		0,05 mg/l	34,6 g/j
	Cuivre (Cu)		0,5 mg/l	345 g/j
	Nickel (Ni)		0,5 mg/l	345 g/j
	Plomb (Pb)		0,1 mg/l	69 g/j
	Zinc (Zn)		1 mg/l	691 g/j
	Chrome (Cr)		EN ISO 10304-3, EN ISO 23913	0,15 mg/l
Mercure (Hg)	EN ISO 17852, EN ISO 12846)	5 µg/l	3,45 g/j	

##### Article 4.4.2.2 - Compatibilité avec les objectifs de qualité du milieu

Le fonctionnement de l'installation est compatible avec les objectifs de qualité et de quantité des eaux visés au IV de l'article L. 212-1 du Code de l'environnement.

Les valeurs limites d'émissions prescrites permettent le respect, dans le milieu hors zone de mélange, des normes de qualité environnementales définies par l'arrêté du 20 avril 2005 susvisé complété par l'arrêté du 25 janvier 2010 susvisé.

L'exploitant est responsable du dimensionnement de la zone de mélange associée à son ou ses points de rejets.

#### Article 4.4.3 Eaux pluviales susceptibles d'être polluées

Les eaux pluviales polluées et collectées dans les installations sont éliminées vers les filières de traitement des déchets appropriées. En l'absence de pollution préalablement caractérisée, elles pourront être évacuées vers le milieu récepteur dans les limites autorisées par l'article 4.4.2.1 du présent arrêté.

#### Article 4.4.4 Valeurs limites d'émission des eaux domestiques

Les eaux domestiques sont traitées et évacuées conformément aux règlements en vigueur.

### CHAPITRE 4.5 - AUTOSURVEILLANCE DES REJETS ET PRÉLÈVEMENTS

#### Article 4.5.1 Relevé des prélèvements d'eau

Les installations de prélèvement d'eaux de toutes origines, comme définies à l'article 4.1.1, sont munies d'un dispositif de mesure totalisateur. Ce dispositif est relevé mensuellement. Ces résultats sont portés sur un registre éventuellement informatisé consultable par l'inspection.

#### Article 4.5.2 Fréquences, et modalités de l'auto surveillance de la qualité des rejets aqueux

Les dispositions minimum suivantes sont mises en œuvre :

Émissaire(s)	Paramètre	Normes	Fréquence	Type de suivi
Rejet N°1 bassin eaux pluviales	Demande chimique en oxygène (DCO)	NF T 90-101	Trimestrielle	Moyen 24 heures
	Matières en suspension (MES)	NF EN 872		
	Carbone organique total (COT) (4)	NF EN 1484		
	Indice Hydrocarbures	EN ISO 9377-2		
	Azote Total (N total)	EN 12260, EN ISO 11905-1		
	Phosphore total (P Total)	EN ISO 15681-1 et 2, EN ISO 6878, EN ISO 11885		
	Arsenic (As)	EN ISO 11885, EN ISO 17294-2, EN ISO 15586		
	Cadmium (Cd)			
	Cuivre (Cu)			
	Nickel (Ni)			
Plomb (Pb)				

Émissaire(s)	Paramètre	Normes	Fréquence	Type de suivi
	Zinc (Zn)			
	Chrome (Cr)	EN ISO 10304-3, EN ISO 23913		
	Mercure (Hg)	EN ISO 17852, EN ISO 12846)		

Par défaut, les méthodes d'analyse sont celles définies par l'arrêté du 7 juillet 2009 relatif aux modalités d'analyse dans l'air et dans l'eau dans les ICPE et aux normes de référence.

#### Article 4.5.2 Fréquences, et modalités de l'auto surveillance des eaux polluées évacuées

Les dispositions minimum suivantes sont mises en œuvre :

Émissaire(s)	Paramètre	Normes	Fréquence	Type de suivi
Eaux polluées de chaque cuve	Demande chimique en oxygène (DCO)	NF T 90-101	A minima trimestrielle ou le cas échéant avant chaque évacuation	Instantané
	Matières en suspension (MES)	NF EN 872		
	Carbone organique total (COT) (4)	NF EN 1484		
	Indice Hydrocarbures	EN ISO 9377-2		
	Azote Total (N total)	EN 12260, EN ISO 11905-1		
	Phosphore total (P Total)	EN ISO 15681-1 et 2, EN ISO 6878, EN ISO 11885		
	Arsenic (As)	EN ISO 11885, EN ISO 17294-2, EN ISO 15586		
	Cadmium (Cd)			
	Cuivre (Cu)			
	Nickel (Ni)			
	Plomb (Pb)			
	Zinc (Zn)			
	Chrome (Cr)	EN ISO 10304-3, EN ISO 23913		
Mercure (Hg)	EN ISO 17852, EN ISO 12846)			

Par défaut, les méthodes d'analyse sont celles définies par l'arrêté du 7 juillet 2009 relatif aux modalités d'analyse dans l'air et dans l'eau dans les ICPE et aux normes de référence.

---

## TITRE 5 - DÉCHETS PRODUITS

---

### CHAPITRE 5.1 - PRINCIPES DE GESTION

#### Article 5.1.1 Limitation de la production de déchets

L'exploitant prend toutes les dispositions nécessaires dans la conception, l'aménagement, et l'exploitation de ses installations pour respecter les principes définis par l'article L. 541-1 du Code de l'environnement :

1° En priorité, de prévenir et de réduire la production et la nocivité des déchets, notamment en agissant sur la conception, la fabrication et la distribution des substances et produits et en favorisant le réemploi, ainsi que de diminuer les incidences globales de l'utilisation des ressources et d'améliorer l'efficacité de leur utilisation ;

2° De mettre en œuvre une hiérarchie des modes de traitement des déchets consistant à privilégier, dans l'ordre :

- a) La préparation en vue de la réutilisation ;
- b) Le recyclage ;
- c) Toute autre valorisation, notamment la valorisation énergétique ;
- d) L'élimination.

3° D'assurer que la gestion des déchets se fait sans mettre en danger la santé humaine et sans nuire à l'environnement, notamment sans créer de risque pour l'eau, l'air, le sol, la faune ou la flore, sans provoquer de nuisances sonores ou olfactives et sans porter atteinte aux paysages et aux sites présentant un intérêt particulier ;

4° D'organiser le transport des déchets et de le limiter en distance et en volume selon un principe de proximité ;

5° De contribuer à la transition vers une économie circulaire ;

6° D'économiser les ressources épuisables et d'améliorer l'efficacité de l'utilisation des ressources.

#### Article 5.1.2 Séparation des déchets

L'exploitant effectue à l'intérieur de son établissement la séparation des déchets (dangereux ou non) de façon à assurer leur orientation dans les filières autorisées adaptées à leur nature et à leur dangerosité.

Les déchets doivent être classés selon la liste unique de déchets prévue à l'article R. 541-7 du Code de l'environnement. Les déchets dangereux sont définis par l'article R. 541-8 du Code de l'environnement.

Les huiles usagées sont gérées conformément aux articles R. 543-3 à R. 543-15 du Code de l'environnement. Elles doivent être remises à des opérateurs agréés (ramasseurs ou exploitants d'installations de traitement). Dans l'attente de leur ramassage, elles sont stockées dans des réservoirs étanches et dans des conditions de séparation satisfaisantes, évitant notamment les mélanges avec de l'eau ou tout autre déchet non huileux ou contaminé par des PCB.

Les déchets d'emballage visés par les articles R 543-66 à R 543-72 du Code de l'environnement sont valorisés par réemploi, recyclage ou toute autre action visant à obtenir des déchets valorisables ou de l'énergie.

Les piles et accumulateurs usagés doivent être éliminés conformément aux dispositions des articles R 543-128-1 à R543-131 du Code de l'environnement relatives à l'élimination des piles et accumulateurs usagés.

Les pneumatiques usagés sont gérés conformément aux dispositions des articles R. 543-137 à R. 543-151 du Code de l'environnement ; ils sont remis à des opérateurs agréés (collecteurs ou exploitants d'installations de traitement).

Les déchets d'équipements électriques et électroniques mentionnés et définis aux articles R.543-171-1 et R 543-171-2 sont enlevés et traités selon les dispositions prévues par les articles R 543-195 à R 543-200 du Code de l'environnement.

Les transformateurs contenant des PCB sont éliminés, ou décontaminés, par des entreprises agréées, conformément aux articles R 543-17 à R 543-41 du Code de l'environnement.

Les biodéchets produits font l'objet d'un tri à la source et d'une valorisation organique, conformément aux articles R541-225 à R541-227 du Code de l'environnement.

### **Article 5.1.3 Conception et exploitation des installations d'entreposage internes des déchets**

Les quantités maximales entreposées sur site doivent être en cohérence avec les quantités indiquées pour les GF (art 1.4.2).

La quantité de déchets entreposés sur le site ne dépasse pas les quantités suivantes :

Type de déchets	Quantités maximales stockées sur le site
Déchets non dangereux	• 3 917 t de déchet d'ordures ménagères résiduelles
Déchets dangereux	• 0 t
Produits dangereux	• 7 t d'acide sulfuriques

Les déchets produits, entreposés dans l'établissement, avant leur orientation dans une filière adaptée, le sont dans des conditions ne présentant pas de risques de pollution (prévention d'un lessivage par des eaux météoriques, d'une pollution des eaux superficielles et souterraines, des envols et des odeurs) pour les populations avoisinantes et l'environnement.

En particulier, les aires d'entreposage de déchets susceptibles de contenir des produits polluants sont réalisées sur des aires étanches et aménagées pour la récupération des éventuels liquides épandus et des eaux météoriques souillées.

En tout état de cause, la durée du stockage temporaire des déchets destinés à être éliminés ne dépasse pas un an, et celle des déchets destinés à être valorisés ne dépasse pas trois ans.

L'évacuation ou le traitement des déchets entreposés doit être faite régulièrement et aussi souvent que nécessaire, de façon à limiter l'importance et la durée des stockages temporaires.

La quantité de déchets entreposés sur le site ne doit pas dépasser la quantité mensuelle produite ou la quantité d'un lot normal d'expédition vers l'installation de traitement.

### **Article 5.1.4 Déchets gérés à l'extérieur de l'établissement**

L'exploitant oriente les déchets produits dans des filières propres à garantir les intérêts visés à l'article L. 511-1 et L. 541-1 du Code de l'environnement.

Il s'assure que la personne à qui il remet les déchets est autorisée à les prendre en charge et que les installations destinataires (installations de traitement ou intermédiaires) des déchets sont régulièrement autorisées ou déclarées à cet effet.

Il fait en sorte de limiter le transport des déchets en distance et en volume.

### Article 5.1.5 Déchets traités à l'intérieur de l'établissement

A l'exception des installations spécifiquement autorisées (cf. titres 1 et 8), tout traitement de déchets dans l'enceinte de l'établissement est interdit.

Le mélange de déchets dangereux de catégories différentes, le mélange de déchets dangereux avec des déchets non dangereux et le mélange de déchets dangereux avec des substances, matières ou produits qui ne sont pas des déchets sont interdits.

### Article 5.1.6 Transport

L'exploitant tient un registre chronologique où sont consignés tous les déchets sortants. Le contenu minimal des informations du registre est fixé en référence à l'arrêté du 29 février 2012 fixant le contenu des registres mentionnés aux articles R. 541-43 et R. 541-46 du Code de l'environnement.

Chaque lot de déchets dangereux expédié vers l'extérieur est accompagné du bordereau de suivi défini à l'article R. 541-45 du Code de l'environnement. Les bordereaux et justificatifs correspondants sont tenus à la disposition de l'inspection des installations classées sur le site durant 5 années au minimum.

Les opérations de transport de déchets (dangereux ou non) respectent les dispositions des articles R. 541-49 à R. 541-63 et R. 541-79 du Code de l'environnement relatives à la collecte, au transport, au négoce et au courtage de déchets. La liste mise à jour des transporteurs utilisés par l'exploitant, est tenue à la disposition de l'inspection des installations classées.

L'importation ou l'exportation de déchets (dangereux ou non) est réalisée en conformité avec le règlement (CE) n° 1013/2006 du Parlement européen et du Conseil du 14 juin 2006 concernant les transferts de déchets.

L'ensemble des documents démontrant l'accomplissement des formalités du présent article est tenu à la disposition de l'inspection des installations classées.

### Article 5.1.7 Déchets produits par l'établissement

Les principaux déchets générés par le fonctionnement normal des installations sont les suivantes :

Type de déchets	Code des déchets	Nature des déchets
Déchets non dangereux	16 10 02	Boues et effluents
	16 10 04	
	19 12 10	CSR
	19 12 12	Inertes
	19 12 02	Ferreux
	19 12 03	Non ferreux
	19 12 12	Refus de tri (y compris PVC)
	19 07 03	Lixiviats OMr
Déchets dangereux	13 01 10*	Huiles usagées et graisses
	13 02 08*	
	13 05 03*	
	06 13 02*	Charbon actif
	06 01 01*	Acide sulfurique



## **Article 5.1.8 Autosurveillance des déchets**

### **Article 5.1.8.1 - Autosurveillance des déchets**

Conformément aux dispositions des articles R 541-42 à R 541-48 du Code de l'environnement relatifs au contrôle des circuits de traitement des déchets, l'exploitant tient à jour un registre chronologique de la production et de l'expédition des déchets dangereux établi conformément aux dispositions nationales et contenant au moins, pour chaque flux de déchets sortants, les informations suivantes :

- la date de l'expédition du déchet ;
- la nature du déchet sortant (code du déchet au regard de la nomenclature définie à l'article R. 541-8 du Code de l'environnement) ;
- la quantité du déchet sortant ;
- le nom et l'adresse de l'installation vers laquelle le déchet est expédié ;
- le nom et l'adresse du ou des transporteurs qui prennent en charge le déchet, ainsi que leur numéro de récépissé mentionné à l'article R. 541-53 du Code de l'environnement ;
- le cas échéant, le numéro du ou des bordereaux de suivi de déchets ;
- le cas échéant, le numéro de notification prévu par le règlement (CE) n° 1013/2006 du Parlement européen et du Conseil du 14 juin 2006 concernant les transferts transfrontaliers de déchets ;
- le code du traitement qui va être opéré dans l'installation vers laquelle le déchet est expédié, selon les annexes I et II de la directive n° 2008/98/CE du Parlement européen et du Conseil du 19 novembre 2008 relative aux déchets et abrogeant certaines directives ;
- la qualification du traitement final vis-à-vis de la hiérarchie des modes de traitement définie à l'article L. 541-1 du Code de l'environnement.

Le registre peut être contenu dans un document papier ou informatique. Il est conservé pendant au moins trois ans et tenu à la disposition des autorités compétentes.

### **Article 5.1.8.2 - Déclaration**

L'exploitant déclare chaque année au ministre en charge des installations classées les déchets dangereux et non dangereux conformément à l'arrêté du 31 janvier 2008 modifié relatif au registre et à la déclaration annuelle des émissions polluantes et des déchets.

---

## **TITRE 6 - PRÉVENTION DES NUISANCES SONORES, DES VIBRATIONS ET DES ÉMISSIONS LUMINEUSES**

---

### **Chapitre 6.1 - Dispositions générales**

#### **Article 6.1.1 Aménagements**

L'installation est construite, équipée et exploitée de façon à ce que son fonctionnement ne puisse être à l'origine de bruits transmis par voie aérienne ou solidienne, de vibrations mécaniques susceptibles de compromettre la santé ou la sécurité du voisinage ou de constituer une nuisance pour celle-ci.

Les prescriptions de l'arrêté ministériel du 23 janvier 1997 modifié relatif à la limitation des bruits émis dans l'environnement par les installations relevant du livre V titre I du Code de l'Environnement, ainsi que les règles techniques annexées à la circulaire du 23 juillet 1986 relative aux vibrations mécaniques émises dans l'environnement par les installations classées sont applicables.

Une mesure du niveau de bruit et de l'émergence est effectuée un an au maximum après la mise en service de l'installation. Les mesures sont effectuées selon la méthode définie en annexe de l'arrêté du 23 janvier 1997. Ces mesures sont effectuées par un organisme qualifié dans des conditions représentatives du fonctionnement de l'installation sur une durée d'une demi-heure au moins.

Une mesure des émissions sonores est effectuée aux frais de l'exploitant par un organisme qualifié, notamment à la demande du préfet, si l'installation fait l'objet de plaintes ou en cas de modification de l'installation susceptible d'impacter le niveau de bruit généré dans les zones à émergence réglementée.

#### **Article 6.1.2 Véhicules et engins**

Les véhicules de transport, les matériels de manutention et les engins de chantier utilisés à l'intérieur de l'établissement, et susceptibles de constituer une gêne pour le voisinage, sont conformes aux dispositions des articles R. 571-1 à R. 571-24 du Code de l'environnement, à l'exception des matériels destinés à être utilisés à l'extérieur des bâtiments visés par l'arrêté du 18 mars 2002 modifié, mis sur le marché après le 4 mai 2002, soumis aux dispositions dudit arrêté.

#### **Article 6.1.3 Appareils de communication**

L'usage de tout appareil de communication par voie acoustique (sirènes, avertisseurs, haut-parleurs ...) gênant pour le voisinage est interdit sauf si leur emploi est exceptionnel et réservé à la prévention ou au signalement d'incidents graves ou d'accidents.

### **Chapitre 6.2 – NIVEAUX ACOUSTIQUES**

#### **Article 6.2.1 Valeurs Limites d'émergence**

Les émissions sonores dues aux activités des installations ne doivent pas engendrer une émergence supérieure aux valeurs admissibles fixées dans le tableau ci-après, dans les zones à émergence réglementée(\*).

Niveau de bruit ambiant existant dans les zones à émergence réglementée (incluant le bruit de l'établissement)	Émergence admissible pour la période allant de 7h à 22h, sauf dimanches et jours fériés	Émergence admissible pour la période allant de 22h à 7h, ainsi que les dimanches et jours fériés
Supérieur à 35 dB(A) et inférieur ou égal à 45 dB(A)	6 dB(A)	4 dB(A)
Supérieur à 45 dB(A)	5 dB(A)	3 dB(A)

Les zones à émergence réglementée sont définies sur le plan annexé au présent arrêté.

### Article 6.2.2 Niveaux limites de bruit en limites d'Exploitation

Les niveaux limites de bruit ne doivent pas dépasser en limite de propriété de l'établissement les valeurs suivantes pour les différentes périodes de la journée :

PÉRIODES	PÉRIODE DE JOUR Allant de 7 h à 22 h, (sauf dimanches et jours fériés)	PÉRIODE DE NUIT Allant de 22h à 7h, (ainsi que dimanches et jours fériés)
Niveau sonore limite admissible		
• LP 1	70 dB(A)	60 dB(A)
• LP 2	70 dB(A)	60dB(A)
• LP 3	70 dB(A)	60 dB(A)

Les point de mesures LP 1, LP 2 et LP3 sont définis sur le plan définissant les zones à émergence réglementée annexé au présent arrêté.

### Article 6.2.3 Tonalité marquée

L'établissement n'est pas susceptible d'émettre de bruit étant à tonalité marquée.

### Article 6.2.4 Mesures périodiques des niveaux sonores

Une mesure du niveau de bruit et de l'émergence est effectuée un an au maximum après la mise en service de l'installation. Les mesures sont effectuées selon la méthode définie en annexe de l'arrêté du 23 janvier 1997. Ces mesures sont effectuées par un organisme qualifié dans des conditions représentatives du fonctionnement de l'installation sur une durée d'une demi-heure au moins.

Une mesure des émissions sonores est effectuée aux frais de l'exploitant par un organisme qualifié, notamment à la demande du préfet, si l'installation fait l'objet de plaintes ou en cas de modification de l'installation susceptible d'impacter le niveau de bruit généré dans les zones à émergence réglementée.

Les résultats des mesures réalisées sont transmis au préfet dans le mois qui suit leur réception avec les commentaires et propositions éventuelles d'amélioration.

## **Chapitre 6.3 - VIBRATIONS**

### **Article 6.3.1 Vibrations**

En cas d'émissions de vibrations mécaniques gênantes pour le voisinage ainsi que pour la sécurité des biens ou des personnes, les points de contrôle, les valeurs des niveaux limites admissibles ainsi que la mesure des niveaux vibratoires émis seront déterminés suivant les spécifications des règles techniques annexées à la circulaire ministérielle n° 23 du 23 juillet 1986 relative aux vibrations mécaniques émises dans l'environnement par les installations classées.

## **CHAPITRE 6.4 - ÉMISSIONS LUMINEUSES**

### **Article 6.4.1 Émissions lumineuses**

De manière à réduire la consommation énergétique et les nuisances pour le voisinage, l'exploitant prend les dispositions suivantes :

- les éclairages intérieurs des locaux sont éteints une heure au plus tard après la fin de l'occupation de ces locaux ;
- Les illuminations des façades des bâtiments ne peuvent être allumées avant le coucher du soleil et sont éteintes au plus tard à 1 heure.

Ces dispositions ne sont pas applicables aux installations d'éclairage destinées à assurer la protection des biens lorsqu'elles sont asservies à des dispositifs de détection de mouvement ou d'intrusion.

L'exploitant du bâtiment doit s'assurer que la sensibilité des dispositifs de détection et la temporisation du fonctionnement de l'installation sont conformes aux objectifs de sobriété poursuivis par la réglementation, ceci afin d'éviter que l'éclairage fonctionne toute la nuit.

---

## TITRE 7 - PRÉVENTION DES RISQUES TECHNOLOGIQUES

---

### CHAPITRE 7.1 – PRINCIPES DIRECTEURS

L'exploitant prend toutes les dispositions nécessaires pour prévenir les incidents et accidents susceptibles de concerner les installations et pour en limiter les conséquences. Il organise sous sa responsabilité les mesures appropriées, pour obtenir et maintenir cette prévention des risques, dans les conditions normales d'exploitation, les situations transitoires et dégradées, depuis la construction jusqu'à la remise en état du site après l'exploitation.

Il met en place le dispositif nécessaire pour en obtenir l'application et le maintien ainsi que pour détecter et corriger les écarts éventuels.

### CHAPITRE 7.2 - GÉNÉRALITÉS

#### Article 7.2.1 Localisation des risques

L'exploitant identifie les zones de l'établissement susceptibles d'être à l'origine d'incendie, d'émanations toxiques ou d'explosion de par la présence de substances ou mélanges dangereux stockés ou utilisés ou d'atmosphères nocives ou explosibles pouvant survenir soit de façon permanente ou semi-permanente dans le cadre du fonctionnement normal des installations, soit de manière épisodique avec une faible fréquence et de courte durée.

Il distingue 3 types de zones :

- les zones à risque permanent ou fréquent ;
- les zones à risque occasionnel ;
- les zones où le risque n'est pas susceptible de se présenter en fonctionnement normal ou n'est que de courte durée s'il se présente néanmoins.

Pour les zones à risque d'atmosphère explosive dues aux produits inflammables, l'exploitant définit :

- zone 0 : emplacement où une atmosphère explosive consistant en un mélange avec l'air de substances inflammables sous forme de gaz, de vapeur ou de brouillard est présente en permanence, pendant de longues périodes ou fréquemment ;
- zone 1 : emplacement où une atmosphère explosive consistant en un mélange avec l'air de substances inflammables sous forme de gaz, de vapeur ou de brouillard est susceptible de se présenter occasionnellement en fonctionnement normal ;
- zone 2 : emplacement où une atmosphère explosive consistant en un mélange avec l'air de substances inflammables sous forme de gaz, de vapeur ou de brouillard n'est pas susceptible de se présenter ou n'est que de courte durée, s'il advient qu'elle se présente néanmoins.

Pour les zones à risque d'atmosphère explosive dues aux poussières, l'exploitant définit :

- zone 20 : emplacement où une atmosphère explosive sous forme de nuage de poussières combustibles est présente dans l'air en permanence ou pendant de longues périodes ou fréquemment ;
- zone 21 : emplacement où une atmosphère explosive sous forme de nuage de poussières combustibles est susceptible de se présenter occasionnellement en fonctionnement normal ;

- zone 22 : emplacement où une atmosphère explosive sous forme de nuage de poussières combustibles n'est pas susceptible de se présenter en fonctionnement normal ou n'est que de courte durée s'il advient qu'elle se présente néanmoins.

Ces zones sont matérialisées par des moyens appropriés et reportées sur un plan systématiquement tenu à jour.

La nature exacte du risque (atmosphère potentiellement explosible, etc.) et les consignes à observer sont indiquées à l'entrée de ces zones et en tant que de besoin rappelées à l'intérieur de celles-ci. Ces consignes doivent être incluses dans les plans de secours s'ils existent.

#### **Article 7.2.2 Localisation des stocks de substances et mélanges dangereux**

L'inventaire et l'état des stocks des substances et mélanges dangereux décrit précédemment à l'article 6.1.1 seront tenus à jour dans un registre, auquel est annexé un plan général des stockages. Ce registre est tenu à la disposition des services d'incendie et de secours.

#### **Article 7.2.3 Propreté de l'installation**

Les locaux sont maintenus propres et régulièrement nettoyés notamment de manière à éviter les amas de matières dangereuses ou polluantes et de poussières. Le matériel de nettoyage est adapté aux risques présentés par les produits et poussières.

#### **Article 7.2.4 Contrôle des accès**

L'exploitant prend les dispositions nécessaires au contrôle des accès, ainsi qu'à la connaissance permanente des personnes présentes dans l'établissement.

Le responsable de l'établissement prend toutes dispositions pour que lui-même ou une personne déléguée techniquement compétente en matière de sécurité puisse être alerté et intervenir rapidement sur les lieux en cas de besoin y compris durant les périodes de gardiennage.

L'ensemble des installations est efficacement clôturé sur la totalité de sa périphérie.

#### **Article 7.2.5 Circulation dans l'établissement**

L'exploitant fixe les règles de circulation applicables à l'intérieur de l'établissement. Elles sont portées à la connaissance des intéressés par une signalisation adaptée et une information appropriée.

Les voies de circulation et d'accès sont notamment délimitées, maintenues en constant état de propreté et dégagées de tout objet susceptible de gêner le passage. Ces voies sont aménagées pour que les engins des services d'incendie puissent évoluer sans difficulté.

#### **Article 7.2.6 Étude de dangers**

L'exploitant met en place et entretient l'ensemble des équipements mentionnés dans l'étude de dangers.

L'exploitant met en œuvre l'ensemble des mesures d'organisation et de formation ainsi que les procédures mentionnées dans l'étude de dangers.

### **CHAPITRE 7.3 - DISPOSITIONS CONSTRUCTIVES**

#### **Article 7.3.1 Comportement au feu**

Les bâtiments et locaux sont conçus et aménagés de façon à pouvoir détecter rapidement un départ d'incendie et s'opposer à la propagation d'un incendie.

A l'intérieur des bâtiments, les allées de circulation sont aménagées et maintenues constamment dégagées pour faciliter la circulation et l'évacuation du personnel ainsi que l'intervention des secours en cas de sinistre.

## Article 7.3.2 Comportement au feu des locaux

### Article 7.3.2.1 Réaction au feu

Les locaux abritant l'installation doivent présenter la caractéristique de réaction au feu minimale suivante : matériaux de classe A1 selon NF EN 13 501-1 (incombustibilité).

Les sols des aires et locaux de stockage doivent être incombustibles (classe A1).

### Article 7.3.2.2 Résistance au feu

Les murs des locaux sociaux doivent présenter les caractéristiques de résistance au feu minimales suivantes :

- Les murs séparatifs du bâtiment de process de tri (zone B), le mur extérieur du bâtiment d'entreposage du CSR (au sud de la zone F), le mur ouest de l'auvent de chargement des FMA (zone C) et les murs des tunnels de bio séchage sont REI 120 (coupe-feu de degré 2 heures).
- planchers REI 120 (coupe-feu de degré 2 heures),
- portes et fermetures résistantes au feu (y compris celles comportant des vitrages et des quincailleries) et leurs dispositifs de fermeture EI 120 (coupe-feu de degré 2 heures).

R : capacité portante

E : étanchéité au feu

I : isolation thermique.

Les classifications sont exprimées en minutes (120 : 2 heures).

Les percements ou ouvertures effectués dans les murs ou parois séparatifs, par exemple pour le passage de gaines ou de galeries techniques sont rebouchés afin d'assurer un degré coupe-feu équivalent à celui exigé pour ces murs ou parois séparatifs.

Les portes communicantes entre les murs coupe-feu sont munies d'un dispositif de fermeture automatique qui doit pouvoir être commandé de part et d'autre du mur de séparation des cellules. La fermeture automatique des portes coupe-feu ne doit pas être gênée par des obstacles.

Les parois séparatives doivent dépasser d'au moins 1 mètre la couverture au droit du franchissement. La toiture doit être recouverte d'une bande de protection incombustible de classe A1 sur une largeur minimale de 5 mètres, de part et d'autre des parois séparatives.

Les conduits de ventilation sont munis de clapets coupe-feu à la paroi de séparation, restituant le degré coupe-feu de la paroi traversée.

### Article 7.3.2.3 Toitures et couvertures de toiture

Les toitures et couvertures de toiture répondent à la classe B<sub>ROOF</sub> (t3), pour un temps de passage du feu au travers de la toiture supérieure à trente minutes (classe T 30) et pour une durée de la propagation du feu à la surface de la toiture supérieure à trente minutes (indice 1).

## **Article 7.3.3 Intervention des services de secours**

### **Article 7.3.3.1 - Accessibilité**

L'installation dispose en permanence d'un accès au moins pour permettre à tout moment l'intervention des services d'incendie et de secours.

Au sens du présent arrêté, on entend par « accès à l'installation » une ouverture reliant la voie de desserte ou la voie publique et l'intérieur du site suffisamment dimensionnée pour permettre l'entrée des engins de secours et leur mise en œuvre.

Les véhicules dont la présence est liée à l'exploitation de l'installation stationnent sans occasionner de gêne pour l'accessibilité des engins des services de secours depuis les voies de circulation externes à l'installation, même en dehors des heures d'exploitation et d'ouverture de l'installation.

### **Article 7.3.3.2 - Accessibilité des engins à proximité de l'installation**

Une voie « engins » au moins est maintenue dégagée pour la circulation sur le périmètre de l'installation et est positionnée de façon à ne pouvoir être obstruée par l'effondrement de tout ou partie de cette installation.

Cette voie « engins » respecte les caractéristiques suivantes :

- la largeur utile est au minimum de 3,5 mètres, la hauteur libre au minimum de 4,5 mètres et la pente inférieure à 15%, dans les virages de rayon intérieur inférieur à 50 mètres, un rayon intérieur R minimal de 13 mètres est maintenu et une sur-largeur de  $S = 15/R$  mètres est ajoutée,
- la voie résiste à la force portante calculée pour un véhicule de 320 kN avec un maximum de 130 kN par essieu, ceux-ci étant distants de 3,6 mètres au maximum, chaque point du périmètre de l'installation est à une distance maximale de 60 mètres de cette voie, aucun obstacle n'est disposé entre les accès à l'installation et la voie engin.

En cas d'impossibilité de mise en place d'une voie engin permettant la circulation sur l'intégralité du périmètre de l'installation et si tout ou partie de la voie est en impasse, les 40 derniers mètres de la partie de la voie en impasse sont d'une largeur utile minimale de 7 mètres et une aire de retournement de 20 mètres de diamètre est prévue à son extrémité.

### **Article 7.3.3.3 - Déplacement des engins de secours à l'intérieur du site**

Pour permettre le croisement des engins de secours, tout tronçon de voie « engins » de plus de 100 mètres linéaires dispose d'au moins deux aires dites de croisement, judicieusement positionnées, dont les caractéristiques sont :

- largeur utile minimale de 3 mètres en plus de la voie engin,
- longueur minimale de 10 mètres,
- présentant a minima les mêmes qualités de pente, de force portante et de hauteur libre que la voie « engins ».

### **Article 7.3.3.4 - Mise en station des échelles**

Pour toute installation située dans un bâtiment de hauteur supérieure à 8 mètres, au moins une façade est desservie par au moins une voie « échelle » permettant la circulation et la mise en station des échelles aériennes.

Depuis cette voie, une échelle accédant à au moins toute la hauteur du bâtiment peut être disposée. La voie respecte, par ailleurs, les caractéristiques suivantes :

- la largeur utile est au minimum de 4 mètres, la longueur de l'aire de stationnement au minimum de 10 mètres, la pente au maximum de 10 %,



- dans les virages de rayon intérieur inférieur à 50 mètres, un rayon intérieur R minimal de 13 mètres est maintenu et une sur-largeur de  $S = 15/R$  mètres est ajoutée,
- aucun obstacle aérien ne gêne la manœuvre de ces échelles à la verticale de l'ensemble de la voie,
- la distance par rapport à la façade est de 1 mètre minimum et 8 mètres maximum pour un stationnement parallèle au bâtiment et inférieure à 1 mètre pour un stationnement perpendiculaire au bâtiment,
- la voie résiste à la force portante calculée pour un véhicule de 160 kN avec un maximum de 90 kN par essieu (320 kN avec un maximum de 130 kN par essieu pour les installations présentant des risques spécifiques nécessitant l'intervention d'importants moyens de lutte contre l'incendie : entrepôt, dépôts de liquides inflammables...), ceux-ci étant distants de 3,6 mètres au maximum et présente une résistance au poinçonnement minimale de 88 N/cm<sup>2</sup>.

### **Article 7.3.3.5 - Établissement du dispositif hydraulique depuis les engins**

A partir de chaque voie « engins » ou « échelle » est prévu un accès à toutes les issues du bâtiment ou au moins à deux côtés opposés de l'installation par un chemin stabilisé de 1,40 mètres de large au minimum.

## **Article 7.3.4 Désenfumage**

### **Article 7.3.4.1 - Cantonnement et désenfumage**

#### **7.3.4.1.1 Cantonnement**

Les cellules de stockage sont divisées en cantons de désenfumage d'une superficie maximale de 1 600 mètres carrés et d'une longueur maximale de 60 mètres.

Les écrans de cantonnement sont constitués soit par des éléments de la structure (couverture, poutre, murs), soit par des écrans fixes, rigides ou flexibles, ou enfin par des écrans mobiles asservis à la détection incendie. Les écrans de cantonnement sont DH 30, en référence à la norme NF EN 12 101-1, version juin 2006.

#### **7.3.4.1.2 Désenfumage**

Les cantons de désenfumage sont équipés en partie haute de dispositifs d'évacuation naturelle des fumées et des chaleurs (DENFC).

Un DENFC de superficie utile comprise entre 0,5 et 6 mètres carrés est prévu pour 250 mètres carrés de superficie projetée de toiture.

Les DENFC ne sont pas implantés sur la toiture à moins de 7 mètres des murs coupe-feu séparant les cellules de stockage.

Les dispositifs d'évacuation des fumées sont composés d'exutoires à commande automatique, manuelle ou auto commande. La surface utile de l'ensemble de ces exutoires n'est pas inférieure à 2 % de la superficie de chaque canton de désenfumage.

Une commande manuelle est facilement accessible depuis chacune des issues du bâtiment ou de chacune des cellules de stockage. L'action d'une commande de mise en sécurité ne peut pas être inversée par une autre commande.

En exploitation normale, le réarmement (fermeture) est possible depuis le sol du bâtiment ou depuis la zone de désenfumage ou la cellule à désenfumer dans le cas d'un bâtiment divisé en plusieurs cantons ou cellules.

La commande manuelle des DENFC est au minimum installée en deux points opposés de chaque cellule. Ces commandes d'ouverture manuelle sont placées à proximité des accès de

chacune des cellules de stockage et installées conformément à la norme NF S 61-932, version décembre 2008.

Les DENFC, en référence à la norme NF EN 12 101-2, version octobre 2003, présentent les caractéristiques suivantes :

- système d'ouverture de type B (ouverture + fermeture) ;
- fiabilité : classe RE 300 (300 cycles de mise en sécurité) ;
- classification de la surcharge neige à l'ouverture : SL 250 (25 daN / m<sup>2</sup>) pour des altitudes inférieures ou égales à 400 mètres et SL 500 (50 daN / m<sup>2</sup>) pour des altitudes comprises entre 400 et 800 mètres. La classe SL 0 est utilisable si la région d'implantation n'est pas susceptible d'être enneigée ou si des dispositions constructives empêchent l'accumulation de la neige. Au-dessus de 800 mètres, les exutoires sont de la classe SL 500 et installés avec des dispositions constructives empêchant l'accumulation de la neige ;
- classe de température ambiante T (00) ;
- classe d'exposition à la chaleur B 300.

Le déclenchement du désenfumage n'est pas asservi à la même détection que celle à laquelle est asservi le système d'extinction automatique s'il existe.

En présence d'un système d'extinction automatique, les dispositifs d'ouverture automatique des exutoires sont réglés de telle façon que l'ouverture des organes de désenfumage ne puisse se produire avant le déclenchement de l'extinction automatique.

#### 7.3.4.1.3 Amenées d'air frais

Des amenées d'air frais d'une superficie égale à la surface des exutoires du plus grand canton, cellule par cellule, sont réalisées soit par des ouvrants en façade, soit par des bouches raccordées à des conduits, soit par les portes des cellules à désenfumer donnant sur l'extérieur.

## CHAPITRE 7.4 - DISPOSITIF DE PRÉVENTION DES ACCIDENTS

### Article 7.4.1 Matériels utilisables en atmosphères explosibles

Dans les zones où des atmosphères explosives peuvent se présenter, les appareils doivent être réduits au strict minimum.

Les appareils et systèmes de protection destinés à être utilisés dans les emplacements où des atmosphères explosives, peuvent se présenter doivent être sélectionnés conformément aux catégories prévues par la directive 2014/34/UE, sauf dispositions contraires prévues dans l'étude de dangers, sur la base d'une évaluation des risques correspondante.

Les masses métalliques contenant et/ou véhiculant des produits inflammables et explosibles susceptibles d'engendrer des charges électrostatiques sont mises à la terre et reliées par des liaisons équipotentielles.

Le plan des zones à risques d'explosion est porté à la connaissance de l'organisme chargé de la vérification des installations électriques.

### Article 7.4.2 Installations électriques

Les installations électriques doivent être conçues, réalisées et entretenues conformément aux normes en vigueur.

La mise à la terre est effectuée suivant les règles de l'art.

Le matériel électrique est entretenu en bon état et reste en permanence conforme en tout point à ses spécifications techniques d'origine.

Les conducteurs sont mis en place de manière à éviter tout court-circuit.

Une vérification de l'ensemble de l'installation électrique est effectuée au minimum une fois par an par un organisme compétent qui mentionnera très explicitement les déficiences relevées dans son rapport. L'exploitant conservera une trace écrite des éventuelles mesures correctives prises.

### **Article 7.4.3 Ventilation des locaux**

Sans préjudice des dispositions du code du travail, les locaux sont convenablement ventilés pour prévenir la formation d'atmosphère explosive ou toxique. Le débouché à l'atmosphère de la ventilation est placé aussi loin que possible des immeubles habités ou occupés par des tiers et des bouches d'aspiration d'air extérieur, et à une hauteur suffisante compte tenu de la hauteur des bâtiments environnants afin de favoriser la dispersion des gaz rejetés et au minimum à 1 mètre au-dessus du faîtage.

La forme du conduit d'évacuation, notamment dans la partie la plus proche du débouché à l'atmosphère, est conçue de manière à favoriser au maximum l'ascension et la dispersion des polluants dans l'atmosphère (par exemple l'utilisation de chapeaux est interdite).

### **Article 7.4.4 Systèmes de détection et extinction automatiques**

Chaque local technique, armoire technique ou partie de l'installation recensée selon les dispositions de l'article 7.2.1 du présent arrêté en raison des conséquences d'un sinistre susceptible de se produire dispose d'un dispositif de détection de substance particulière/fumée. L'exploitant dresse la liste de ces détecteurs avec leur fonctionnalité et détermine les opérations d'entretien destinées à maintenir leur efficacité dans le temps.

L'exploitant est en mesure de démontrer la pertinence du dimensionnement retenu pour les dispositifs de détection et le cas échéant d'extinction. Il organise à fréquence semestrielle au minimum des vérifications de maintenance et des tests dont les comptes-rendus sont tenus à disposition de l'inspection des installations classées.

En cas d'installation de systèmes d'extinction automatique d'incendie, ceux-ci sont conçus, installés et entretenus régulièrement conformément aux référentiels reconnus.

### **Article 7.4.5 Protection contre la foudre**

Une analyse du risque foudre (ARF) visant à protéger les intérêts mentionnés aux articles L. 211-1 et L. 511-1 du Code de l'environnement est réalisée par un organisme compétent. Elle identifie les équipements et installations dont une protection doit être assurée.

L'analyse est basée sur une évaluation des risques réalisée conformément à la norme NF EN 62305-2, version de novembre 2006, ou à un guide technique reconnu par le ministre chargé des installations classées.

Elle définit les niveaux de protection nécessaires aux installations.

Cette analyse est systématiquement mise à jour à l'occasion de modifications substantielles au sens de l'article R. 181-46 du Code de l'environnement et à chaque révision de l'étude de dangers ou pour toute modification des installations qui peut avoir des répercussions sur les données d'entrées de l'ARF.

Au regard des résultats de l'analyse du risque foudre, une étude technique est réalisée, par un organisme compétent, définissant précisément les mesures de prévention et les dispositifs de protection, le lieu de leur implantation ainsi que les modalités de leur vérification et de leur maintenance.

Une notice de vérification et de maintenance est rédigée lors de l'étude technique puis complétée, si besoin, après la réalisation des dispositifs de protection.

Un carnet de bord est tenu par l'exploitant. Les chapitres qui y figurent sont rédigés lors de l'étude technique.

Les systèmes de protection contre la foudre prévus dans l'étude technique sont conformes aux normes françaises ou à toute norme équivalente en vigueur dans un Etat membre de l'Union européenne.

Pour les installations dont le 1<sup>er</sup> arrêté d'autorisation est antérieur au 24 août 2008 : L'installation des dispositifs de protection et la mise en place des mesures de prévention sont réalisées, par un organisme compétent, à l'issue de l'étude technique, au plus tard deux ans après l'élaboration de l'analyse du risque foudre.

Pour les installations dont le 1<sup>er</sup> arrêté d'autorisation est postérieur au 24 août 2008 : L'installation des dispositifs de protection et la mise en place des mesures de prévention ont été réalisées, par un organisme compétent, à l'issue de l'étude technique.

Les dispositifs de protection et les mesures de prévention répondent aux exigences de l'étude technique.

L'installation des protections fait l'objet d'une vérification complète par un organisme compétent, distinct de l'installateur, au plus tard six mois après leur installation.

Une vérification visuelle est réalisée annuellement par un organisme compétent.

L'état des dispositifs de protection contre la foudre des installations fait l'objet d'une vérification complète tous les deux ans par un organisme compétent.

Toutes ces vérifications sont décrites dans une notice de vérification et de maintenance et sont réalisées conformément à la norme NF EN 62305-3, version de décembre 2006.

Les agressions de la foudre sur le site sont enregistrées. En cas de coup de foudre enregistré, une vérification visuelle des dispositifs de protection concernés est réalisée, dans un délai maximum d'un mois, par un organisme compétent.

Si l'une de ces vérifications fait apparaître la nécessité d'une remise en état, celle-ci est réalisée dans un délai maximum d'un mois.

L'exploitant tient en permanence à disposition de l'inspection des installations classées l'analyse du risque foudre, l'étude technique, la notice de vérification et de maintenance, le carnet de bord et les rapports de vérifications. Ces documents sont mis à jour conformément aux dispositions de l'arrêté ministériel en vigueur.

Les paratonnerres à source radioactive ne sont pas admis dans l'installation.

## **CHAPITRE 7.5 - DISPOSITIF DE RÉTENTION DES POLLUTIONS ACCIDENTELLES**

### **Article 7.5.1 Organisation de l'établissement**

Une consigne écrite doit préciser les vérifications à effectuer, en particulier pour s'assurer périodiquement de l'étanchéité des dispositifs de rétention, préalablement à toute remise en service après arrêt d'exploitation, et plus généralement aussi souvent que le justifieront les conditions d'exploitation.

### **Article 7.5.2 Rétentions et confinement**

I. Tout stockage d'un liquide susceptible de créer une pollution des eaux ou des sols est associé à une capacité de rétention dont le volume est au moins égal à la plus grande des deux valeurs suivantes:

- 100 % de la capacité du plus grand réservoir,
- 50 % de la capacité totale des réservoirs associés.

Cette disposition n'est pas applicable aux bassins de traitement des eaux résiduaires.

Pour les stockages de récipients de capacité unitaire inférieure ou égale à 250 litres, la capacité de rétention est au moins égale à :

- dans le cas de liquides inflammables, 50 % de la capacité totale des fûts,
- dans les autres cas, 20 % de la capacité totale des fûts,
- dans tous les cas 800 litres minimum ou égale à la capacité totale lorsque celle-là est inférieure à 800 l.

II. La capacité de rétention est étanche aux produits qu'elle pourrait contenir et résiste à l'action physique et chimique des fluides. Il en est de même pour son dispositif d'obturation qui est maintenu fermé.

L'étanchéité du (ou des) réservoir(s) associé(s) est conçue pour pouvoir être contrôlée à tout moment, sauf impossibilité technique justifiée par l'exploitant.

Le stockage des liquides inflammables, toxiques, corrosifs ou dangereux pour l'environnement, n'est autorisé sous le niveau du sol environnant que dans des réservoirs en fosse maçonnée ou assimilés.

Les produits récupérés en cas d'accident ne peuvent être rejetés que dans des conditions conformes au présent arrêté ou sont éliminés comme les déchets.

Les réservoirs ou récipients contenant des produits incompatibles ne sont pas associés à une même rétention.

Le stockage des liquides inflammables, ainsi que des autres produits toxiques ou dangereux pour l'environnement, n'est permis sous le niveau du sol que dans des réservoirs en fosse maçonnée, ou assimilés, et pour les liquides inflammables, dans les conditions énoncées ci-dessus.

III. Les rétentions des stockages à l'air libre sont vidées dès que possible des eaux pluviales s'y versant.

IV. Le sol des aires et des locaux de stockage ou de manipulation des matières dangereuses pour l'homme ou susceptibles de créer une pollution de l'eau ou du sol est étanche et équipé de façon à pouvoir recueillir les eaux de lavage et les matières répandues accidentellement.

Les aires de chargement et de déchargement routier et ferroviaire sont étanches et reliées à des rétentions dimensionnées selon les mêmes règles.

V. Toutes mesures sont prises pour recueillir l'ensemble des eaux et écoulements susceptibles d'être pollués lors d'un sinistre, y compris les eaux utilisées lors d'un incendie, afin que celles-ci soient récupérées ou traitées afin de prévenir toute pollution des sols, des égouts, des cours d'eau ou du milieu naturel. Ce confinement peut être réalisé par des dispositifs internes ou externes à l'installation. Les dispositifs internes sont interdits lorsque des matières dangereuses sont stockées.

En cas de recours à des systèmes de relevage autonomes, l'exploitant est en mesure de justifier à tout instant d'un entretien et d'une maintenance rigoureux de ces dispositifs. Des tests réguliers sont par ailleurs menés sur ces équipements.

En cas de confinement interne, les orifices d'écoulement sont en position fermée par défaut. En cas de confinement externe, les orifices d'écoulement issus de ces dispositifs sont munis d'un dispositif automatique d'obturation pour assurer ce confinement lorsque des eaux susceptibles d'être pollués y sont portées. Tout moyen est mis en place pour éviter la propagation de l'incendie par ces écoulements.

Les eaux d'extinction sont orientées vers le bassin des eaux pluviales (dont le volume disponible est de 983 m<sup>3</sup>) ou vers la fosse de réception (800 m<sup>3</sup>).

L'évacuation des eaux d'extinction collectées suivra les principes imposés par l'article 4.4.3 traitant des eaux pluviales susceptibles d'être polluées.

L'exploitant prend toute disposition pour entretenir et surveiller à intervalles réguliers les mesures et moyens mis en œuvre afin de prévenir les émissions dans le sol et dans les eaux souterraines et tient à la disposition de l'inspection des installations classées les éléments justificatifs (procédures, compte rendu des opérations de maintenance, d'entretien des cuvettes de rétention, tuyauteries, conduits d'évacuations divers...)

### **Article 7.5.3 Réservoirs**

L'étanchéité du (ou des) réservoir(s) associé(s) à la rétention doit pouvoir être contrôlée à tout moment.

Les matériaux utilisés doivent être adaptés aux produits utilisés de manière, en particulier, à éviter toute réaction parasite dangereuse. Les réservoirs non mobiles sont, de manière directe ou indirecte, ancrés au sol de façon à résister au moins à la poussée d'Archimède.

### **Article 7.5.4 Règles de gestion des stockages en rétention**

Les réservoirs ou récipients contenant des produits incompatibles ne sont pas associés à une même rétention.

Le stockage des liquides inflammables, ainsi que des autres produits, toxiques, corrosifs ou dangereux pour l'environnement, n'est autorisé sous le niveau du sol que dans des réservoirs installés en fosse maçonnée ou assimilés, et pour les liquides inflammables dans le respect des dispositions du présent arrêté.

L'exploitant veille à ce que les volumes potentiels de rétention restent disponibles en permanence. A cet effet, l'évacuation des eaux pluviales respecte les dispositions du présent arrêté.

### **Article 7.5.5 Stockage sur les lieux d'emploi**

Les matières premières, produits intermédiaires et produits finis considérés comme des substances ou des mélanges dangereux sont limités en quantité stockée et utilisée dans les ateliers au minimum technique permettant leur fonctionnement normal.

### **Article 7.5.6 Transports - chargements - déchargements**

Les aires de chargement et de déchargement de véhicules citernes sont étanches et reliées à des rétentions dimensionnées selon les règles de l'art. Des zones adéquates sont aménagées pour le stationnement en sécurité des véhicules de transport de matières dangereuses, en attente de chargement ou de déchargement.

Le transport des produits à l'intérieur de l'établissement est effectué avec les précautions nécessaires pour éviter le renversement accidentel des emballages (arrimage des fûts...).

En particulier, les transferts de produits dangereux à l'aide de réservoirs mobiles s'effectuent suivant des parcours bien déterminés et font l'objet de consignes particulières.

Le stockage et la manipulation de produits dangereux ou polluants, solides ou liquides (ou liquéfiés) sont effectués sur des aires étanches et aménagées pour la récupération des fuites éventuelles.

Les réservoirs sont équipés de manière à pouvoir vérifier leur niveau de remplissage à tout moment et empêcher ainsi leur débordement en cours de remplissage.

Ce dispositif de surveillance est pourvu d'une alarme de niveau haut.

Les dispositions nécessaires doivent être prises pour garantir que les produits utilisés sont conformes aux spécifications techniques que requiert leur mise en œuvre, quand celles-ci conditionnent la sécurité.

### **Article 7.5.7 Élimination des substances ou mélanges dangereux**

L'élimination des substances ou mélanges dangereux récupérées en cas d'accident suit prioritairement la filière déchets la plus appropriée. En tout état de cause, leur éventuelle évacuation vers le milieu naturel s'exécute dans des conditions conformes au présent arrêté.

## **CHAPITRE 7.6 - DISPOSITIONS D'EXPLOITATION**

### **Article 7.6.1 Surveillance de l'installation**

L'exploitant désigne une ou plusieurs personnes référentes ayant une connaissance de la conduite de l'installation, des dangers et inconvénients que son exploitation induit, des produits utilisés ou stockés dans l'installation et des dispositions à mettre en œuvre en cas d'incident.

Les personnes étrangères à l'établissement n'ont pas l'accès libre aux installations.

### **Article 7.6.2 Travaux**

Tous les travaux d'extension, modification ou maintenance dans les installations ou à proximité des zones à risque inflammable, explosible et toxique sont réalisés sur la base d'un dossier préétabli définissant notamment leur nature, les risques présentés, les conditions de leur intégration au sein des installations ou unités en exploitation et les dispositions de conduite et de surveillance à adopter.

Les travaux conduisant à une augmentation des risques (emploi d'une flamme ou d'une source chaude par exemple) ne peuvent être effectués qu'après délivrance d'un « permis d'intervention » et éventuellement d'un « permis de feu » et en respectent une consigne particulière.

Le « permis d'intervention » et éventuellement le « permis de feu » et la consigne particulière doivent être établis et visés par l'exploitant ou une personne qu'il aura nommément désignée. Lorsque les travaux sont effectués par une entreprise extérieure, le « permis d'intervention » et éventuellement le « permis de feu » et la consigne particulière doivent être signés par l'exploitant et l'entreprise extérieure ou les personnes qu'ils auront nommément désignées.

### **Article 7.6.3 Contenu du permis d'intervention, de feu**

Le permis rappelle notamment :

- les motivations ayant conduit à sa délivrance,
- la durée de validité,
- la nature des dangers,
- le type de matériel pouvant être utilisé,
- les mesures de prévention à prendre, notamment les vérifications d'atmosphère, les risques d'incendie et d'explosion, la mise en sécurité des installations,
- les moyens de protection à mettre en œuvre notamment les protections individuelles, les moyens de lutte (incendie, etc.) mis à la disposition du personnel effectuant les travaux.

Tous les travaux ou interventions sont précédés, immédiatement avant leur commencement, d'une visite sur les lieux destinée à vérifier le respect des conditions prédéfinies.

À l'issue des travaux et avant la reprise de l'activité, une réception est réalisée par l'exploitant ou son représentant et le représentant de l'éventuelle entreprise extérieure pour vérifier leur bonne exécution, et l'évacuation du matériel de chantier : la disposition des installations en configuration normale est vérifiée et attestée.

Certaines interventions prédéfinies, relevant de la maintenance simple et réalisées par le personnel de l'établissement peuvent faire l'objet d'une procédure simplifiée.

Les entreprises de sous-traitance ou de services extérieures à l'établissement n'interviennent pour tous travaux ou interventions qu'après avoir obtenu une habilitation de l'établissement.

L'habilitation d'une entreprise comprend des critères d'acceptation, des critères de révocation, et des contrôles réalisés par l'établissement.

En outre, dans le cas d'intervention sur des équipements importants pour la sécurité, l'exploitant s'assure :

- en préalable aux travaux, que ceux-ci, combinés aux mesures palliatives prévues, n'affectent pas la sécurité des installations,
- à l'issue des travaux, que la fonction de sécurité assurée par lesdits éléments est intégralement restaurée.

#### **Article 7.6.4 Vérification périodique et maintenance des équipements**

L'exploitant assure ou fait effectuer la vérification périodique et la maintenance des matériels de sécurité et de lutte contre l'incendie mis en place (exutoires, systèmes de détection et d'extinction, portes coupe-feu, colonne sèche par exemple) ainsi que des éventuelles installations électriques et de chauffage, conformément aux référentiels en vigueur.

Les vérifications périodiques de ces matériels sont enregistrées sur un registre sur lequel sont également mentionnées les suites données à ces vérifications.

#### **Article 7.6.5 Consignes d'exploitation**

Sans préjudice des dispositions du code du travail, des consignes sont établies, tenues à jour et affichées dans les lieux fréquentés par le personnel.

Ces consignes indiquent notamment :

- les contrôles à effectuer, en marche normale et à la suite d'un arrêt pour travaux de modification ou d'entretien de façon à permettre en toutes circonstances le respect des dispositions du présent arrêté.
- l'interdiction d'apporter du feu sous une forme quelconque, notamment l'interdiction de fumer dans les zones présentant des risques d'incendie ou d'explosion ;
- l'interdiction de tout brûlage à l'air libre ;
- l'obligation du "permis d'intervention" pour les parties concernées de l'installation ;
- les conditions de conservation et de stockage des produits, notamment les précautions à prendre pour l'emploi et le stockage de produits incompatibles ;
- les procédures d'arrêt d'urgence et de mise en sécurité de l'installation (électricité, réseaux de fluides) ;
- les mesures à prendre en cas de fuite sur un récipient ou une tuyauterie contenant des substances dangereuses ;
- les modalités de mise en œuvre des dispositifs d'isolement du réseau de collecte, prévues à l'article ;
- les moyens d'extinction à utiliser en cas d'incendie ;
- la procédure d'alerte avec les numéros de téléphone du responsable d'intervention de l'établissement, des services d'incendie et de secours, etc. ;
- l'obligation d'informer l'inspection des installations classées en cas d'accident.



### **Article 7.6.6 Interdiction de feux**

Il est interdit d'apporter du feu ou une source d'ignition sous une forme quelconque dans les zones de dangers présentant des risques d'incendie ou d'explosion sauf pour les interventions ayant fait l'objet d'un permis d'intervention spécifique.

### **Article 7.6.7 Formation du personnel**

Outre l'aptitude au poste occupé, les différents opérateurs et intervenants sur le site, y compris le personnel intérimaire, reçoivent une formation sur les risques inhérents des installations, la conduite à tenir en cas d'incident ou accident et, sur la mise en œuvre des moyens d'intervention.

## **CHAPITRE 7.7 – MOYENS D'INTERVENTION EN CAS D'ACCIDENT ET ORGANISATION DES SECOURS**

### **Article 7.7.1 Définition générale des moyens**

L'établissement est doté de moyens adaptés aux risques à défendre et répartis en fonction de la localisation de ceux-ci conformément à l'étude de dangers.

### **Article 7.7.2 Entretien des moyens d'intervention**

Les équipements sont maintenus en bon état, repérés et facilement accessibles.

L'exploitant doit pouvoir justifier, auprès de l'inspection des installations classées, de l'exécution de ces dispositions. Les matériels de sécurité et de lutte contre l'incendie sont vérifiés périodiquement selon les référentiels en vigueur. L'exploitant doit fixer les conditions de maintenance, de vérifications périodiques et les conditions d'essais périodiques de ces matériels.

Les dates, les modalités de ces contrôles et les observations constatées doivent être inscrites sur un registre tenu à la disposition des services de la protection civile, d'incendie et de secours et de l'inspection des installations classées.

Sans préjudice d'autres réglementations, l'exploitant fait notamment vérifier périodiquement par un organisme extérieur les matériels de sécurité et de lutte contre l'incendie suivants selon la fréquence définie ci-dessous :

<b>Type de matériel</b>	<b>Fréquence minimale de contrôle</b>
Extincteur	Annuelle
Robinetts d'incendie armés (RIA)	Annuelle
Système d'extinction automatique à eau (sprinkler)	Semestrielle
Installation de détection incendie	Semestrielle
Installations de désenfumage	Annuelle
Portes coupe-feu	Annuelle

### **Article 7.7.3 Ressources en eau et mousse**

L'exploitant doit disposer de ses propres moyens de lutte contre l'incendie adaptés aux risques à défendre, et au minimum les moyens définis ci-après :

- une réserve d'eau aérienne constituée au minimum de 1 200 m<sup>3</sup> d'eau et avec réalimentation,
- d'une pomperie incendie comportant au minimum un groupe motopropulseur capable de fournir équipements d'extinction d'incendie un débit de 600 m<sup>3</sup>/h sous une pression en sortie de 1 bar minimum ;
- deux réserves aériennes constituées au minimum de 210 m<sup>3</sup> d'eau chacune (soit un volume total de 420 m<sup>3</sup>) protégées contre le gel. Les prises de raccordement permettent aux services d'incendie et de secours de s'alimenter sur ces points d'eau incendie. Le bon fonctionnement de ces prises d'eau est périodiquement contrôlé.
- des extincteurs en nombre et en qualité adaptés aux risques, doivent être judicieusement répartis dans l'établissement et notamment à proximité des dépôts de matières combustibles et des postes de chargement et de déchargement des produits et déchets ;
- neuf robinets d'incendie armés ;
- d'un système d'extinction automatique d'incendie :
  - o un dispositif d'aspersion de la fosse OMr et de la vitre pontier (zone A),
  - o sprinklage du bâtiment process de tri (zone B), des tunnels de bio séchage (zone E) et de l'auvent de chargement des FMA (zone C);
  - o rideaux d'eau (déluge) des convoyeurs des trémies d'alimentation et ouvertures, du broyeur et du granulateur (zone B) et du convoyeur dans l'alvéole d'entreposage des CSR (zone F).
- d'un système de détection automatique d'incendie ;
- des réserves de sable meuble et sec convenablement réparties, en quantité adaptée au risque, sans être inférieure à 100 litres et des pelles.

Les zones sont localisées sur le plan annexé au présent arrêté.

### **Article 7.7.4 Risques d'explosion**

L'exploitant met en place les mesures de protection adaptées aux installations de pré-broyage et de fabrication de CSR permettant de limiter les effets d'une explosion et d'en empêcher sa propagation, sans préjudice des dispositions du code du Travail. Il assure le maintien dans le temps de leurs performances.

Ces mesures de protection permettant de limiter la pression liée à l'explosion tels que des événements de décharge ou des parois soufflables, dimensionnés selon les normes en vigueur.

### **Article 7.7.5 Consignes de sécurité**

Sans préjudice des dispositions du code du travail, les modalités d'application des dispositions du présent arrêté sont établies, intégrées dans des procédures générales spécifiques et/ou dans les procédures et instructions de travail, tenues à jour et affichées dans les lieux fréquentés par le personnel.

Ces consignes indiquent notamment :

- l'interdiction d'apporter du feu sous une forme quelconque dans les parties de l'installation qui, en raison des caractéristiques qualitatives et quantitatives des matières mises en œuvre, stockées, utilisées ou produites, sont susceptibles d'être à l'origine d'un

sinistre pouvant avoir des conséquences directes ou indirectes sur l'environnement, la sécurité publique ou le maintien en sécurité de l'installation ;

- les procédures d'arrêt d'urgence et de mise en sécurité de l'installation (électricité, réseaux de fluides) ;
- les mesures à prendre en cas de fuite sur un récipient ou une canalisation contenant des substances dangereuses et notamment les conditions d'évacuation des déchets et eaux souillées en cas d'épandage accidentel ;
- les moyens d'extinction à utiliser en cas d'incendie ;
- la procédure d'alerte avec les numéros de téléphone du responsable d'intervention de l'établissement, des services d'incendie et de secours, etc.,
- la procédure permettant, en cas de lutte contre un incendie, d'isoler le site afin de prévenir tout transfert de pollution vers le milieu récepteur.

#### **Article 7.7.6 Consignes générales d'intervention**

Des consignes écrites sont établies pour la mise en œuvre des moyens d'intervention, d'évacuation du personnel et d'appel des secours extérieurs auxquels l'exploitant en aura communiqué un exemplaire. Le personnel est entraîné à l'application de ces consignes.

---

## **TITRE 8 - CONDITIONS PARTICULIÈRES APPLICABLES À CERTAINES INSTALLATIONS DE L'ÉTABLISSEMENT**

---

### **CHAPITRE 8.1 - DISPOSITIONS COMMUNES APPLICABLES AUX INSTALLATIONS 'DÉCHETS'**

#### **Article 8.1.1 – Déchets autorisés**

Seuls les déchets visés à l'article 1.2.3.1 du présent arrêté sont admis dans l'établissement. Les déchets radioactifs et autres déchets que ceux visés à l'article précité sont interdits.

#### **Article 8.1.2 – Acceptation préalable**

L'exploitant fixe les critères d'admission des déchets dans son établissement et les consignes dans un document tenu à la disposition de l'inspection des installations classées.

Avant d'admettre un déchet dans son installation et en vue de vérifier son admissibilité, l'exploitant demande au producteur du déchet, à la (ou aux) collectivité(s) de collecte ou au détenteur une information préalable qui contient les éléments ci-dessous. Elle consiste à caractériser globalement le déchet en rassemblant toutes les informations destinées à montrer qu'il remplit les critères d'acceptation dans une installation de transit, regroupement, tri ou préparation en vue de la réutilisation. Si nécessaire, l'exploitant sollicite des informations complémentaires.

Les informations à fournir sont :

- source (producteur du déchet) et origine géographique du déchet ;
- informations concernant le processus de production du déchet (description et caractéristiques des matières premières et des produits) ;
- données concernant la composition du déchet, dont notamment les constituants principaux (nature physique et chimique) ;
- apparence du déchet (odeur, couleur, apparence physique) ;
- code du déchet conformément à l'annexe II de l'article R. 541-8 du Code de l'environnement ;

L'exploitant doit remettre un bon de prise en charge des déchets entrants.

#### **Article 8.1.3 – Admission sur le site**

L'installation comporte une aire d'attente à l'intérieur de l'installation pour la réception des déchets. Les déchets ne sont pas admis en dehors des heures d'ouverture de l'installation.

Un pont bascule est implanté sur le site est dédié pour les entrées de véhicules. Chaque apport de déchets fait l'objet d'un mesurage. Ce pont bascule fait l'objet d'un contrat d'entretien et de vérification annuelle par une société extérieure.

Lors de l'arrivée des déchets sur le site, l'exploitant :

- vérifie l'existence d'une information préalable en conformité avec le point II ci-dessus, en cours de validité ;
- réalise un contrôle de la radioactivité des déchets ;
- recueille les informations nécessaires au renseignement du registre prévu par l'article R. 541-43 du Code de l'environnement et mentionné dans l'arrêté du 29 février 2012 susvisé ;
- réalise un contrôle visuel lors de l'admission sur site ou lors du déchargement ;
- délivre un accusé de réception écrit pour chaque livraison admise sur le site.

Dans le cas de flux importants et uniformes de déchets en provenance d'un même producteur, la nature et la fréquence des vérifications réalisées sur chaque chargement sont déterminées en fonction des procédures de surveillance appliquées par ailleurs sur l'ensemble de la filière de valorisation ou d'élimination.

En cas de doute sur la nature et le caractère dangereux ou non d'un déchet entrant, l'exploitant réalise ou fait réaliser des analyses pour identifier le déchet. Il peut également le refuser.

En cas de non-présentation d'un des documents requis ou de non-conformité du déchet reçu avec le déchet annoncé, l'exploitant :

- refuse le chargement, en partie ou en totalité, ou
- si un document manque, peut entreposer le chargement en attente de la régularisation par le producteur, la ou les collectivités en charge de la collecte ou le détenteur.

L'exploitant de l'installation de transit, regroupement ou tri adresse dans les meilleurs délais, et au plus tard quarante-huit heures après le refus ou la mise en attente du déchet, une copie de la notification motivée du refus du chargement ou des documents manquants, au producteur, à la (ou aux) collectivité (s) en charge de la collecte ou au détenteur du déchet.

Une zone est prévue pour l'entreposage, avant leur reprise par leur expéditeur, la régularisation des documents nécessaires à leur acceptation ou leur envoi vers une installation autorisée à les recevoir, des déchets qui ne respectent pas les critères mentionnés dans le présent article.

#### **Article 8.1.4 Contrôle de la radioactivité**

Les chargements font l'objet d'un contrôle radiologique à l'entrée et à la sortie du site.

##### **a) Équipement fixe de détection de la radioactivité**

À cette fin, l'établissement est équipé de deux portiques de détection de la radioactivité qui sont mis en œuvre pour le contrôle systématique des déchets entrants et sortants et visent à vérifier l'absence de déchets radioactifs.

Le seuil de déclenchement de l'alarme de ce dispositif est fixé par l'exploitant en tenant compte du bruit de fond local. Les éléments techniques justifiant le seuil de déclenchement sont tenus à la disposition de l'inspection des installations classées.

Le seuil de déclenchement ne peut être modifié que par action d'une personne habilitée par l'exploitant. Le réglage de ce seuil de déclenchement est vérifié à fréquence a minima annuelle, selon un programme de vérification défini par l'exploitant.

La vérification du bon fonctionnement du dispositif de détection de la radioactivité est réalisée périodiquement. La périodicité retenue par l'exploitant doit être justifiée, elle a lieu au moins une fois par an.

L'exploitant doit pouvoir justifier que l'équipement de détection de la radioactivité est en service de façon continue.

L'exploitant tient à la disposition de l'inspection des installations classées les documents nécessaires à la traçabilité des opérations de vérification et de maintenance réalisées sur le dispositif de détection de la radioactivité.

##### **b) Mesures prises en cas de détection de déchets radioactifs**

L'exploitant met en place une procédure de gestion des alarmes du dispositif de détection de la radioactivité.

La procédure identifie les personnes habilitées à intervenir. Ces personnes disposent d'une formation spécifique au risque radiologique.

En cas de détection confirmée de radioactivité dans un chargement, le véhicule en cause est isolé sur une aire spécifique étanche, aménagée sur le site à l'écart des postes de travail permanents. Le chargement est abrité des intempéries.

L'exploitant réalise ou fait réaliser un contrôle du chargement à l'aide d'un radiamètre portable, correctement étalonné, pour repérer et isoler le(s) déchet(s) douteux. Par ailleurs, il réalise ou fait réaliser une analyse spectrométrique des déchets douteux pour identifier la nature et l'activité de chaque radioélément.

La gestion du déchet radioactif doit être réalisée en fonction de la période du radioélément et débit de dose au contact du déchet. Cela peut conduire à isoler le déchet durant la durée nécessaire pour assurer la décroissance radioactive, à refuser le déchet et le retourner au producteur ou à demander à l'ANDRA de venir prendre en charge le déchet.

L'immobilisation et l'interdiction de déchargement sur le site ne peuvent être levées, dans le cas d'une source ponctuelle, qu'après isolement des produits ayant conduit au déclenchement du détecteur. L'autorisation de déchargement du reste du chargement n'est accordée que sur la base d'un nouveau contrôle ne conduisant pas au déclenchement du détecteur.

#### **Article 8.1.5 Registre d'admission et de refus**

L'exploitant tient en permanence à jour et à la disposition de l'inspection des installations classées un registre des admissions et un registre des refus.

Pour chaque véhicule apportant des déchets, l'exploitant consigne sur le registre :

- la nature des déchets, avec le code correspondant de la nomenclature figurant à l'annexe II de l'article R. 541-8 du Code de l'environnement ;
- la quantité des déchets ;
- le lieu de provenance et l'identité du producteur ou de la (ou des) collectivité(s) de collecte ;
- la date et l'heure de réception, et, si elle est distincte, la date de stockage ;
- l'identité du transporteur et le numéro d'immatriculation du véhicule ;
- le code du traitement qui va être opéré dans l'installation selon les annexes I et II de la directive n° 2008/98/CE du Parlement européen et du Conseil du 19 novembre 2008 relative aux déchets et abrogeant certaines directives
- le résultat des contrôles d'admission et le cas échéant, les motifs de refus.

#### **Article 8.1.6 Hall de déchargement et fosses de réception des déchets**

##### **Article 8.1.6.1 Déchets ménagers résiduels et assimilés et déchets d'activité économique**

Les véhicules transportant les déchets ménagers résiduels et les déchets d'activité économique collectés conjointement ainsi que les véhicules transportant les déchets d'activité économique non collectés conjointement avec les déchets ménagers résiduels sont dirigés vers le hall de déchargement qui se trouve dans un bâtiment fermé et dépression de façon à éviter les envols, odeurs ou écoulements à l'extérieur de l'installation.

Les déchets sont déchargés dès leur arrivée dans une fosse de réception bétonnée située dans le hall de déchargement. Un contrôle visuel est assuré lors du déchargement des déchets en fosses.

Tout stockage de déchets en dehors de la fosse est interdit.

L'installation est équipée de telle sorte que l'entreposage des déchets et l'approvisionnement de la trémie du broyeur ne soit pas à l'origine de nuisances olfactives pour le voisinage.

La conduite des installations, les arrêts techniques et réparations doivent être menés de façon à limiter autant que possible le temps de séjour des déchets dans la fosse.

L'exploitant doit être en mesure de connaître en permanence les quantités de déchets présents dans la fosse et le volume disponible. Les tonnages résiduels en fosses sont notamment estimés en fin d'année.

L'état du fond de la fosse doit être régulièrement contrôlé. L'exploitant doit notamment procéder à :

- un contrôle visuel au niveau du point bas de la fosse de réception des déchets ménagers résiduels et de la fosse d'alimentation du four d'incinération au moins une fois par semaine (stagnation de liquides) ;
- un contrôle visuel complémentaire avant chaque arrêt technique programmé (état de surface par tronçons) pour chacune des fosses.

L'exploitant définit les modalités pratiques des contrôles réalisés sur les fosses et tient un registre indiquant les observations faites.

En outre, les déchets présents dans ces fosses ne dépassent pas les volumes et hauteurs mentionnées dans le tableau suivant :

	<b>Fosse de réception des déchets résiduels</b>
<b>Volume maximum de déchets présents dans la fosse (compte tenu du gerbage)</b>	1 600 m <sup>3</sup>
<b>Hauteur maximum de déchets (depuis le fond de la fosse)</b>	8 m (du fond au niveau du sol) et maxi 3 m au-dessus du niveau du sol sur 25 % de la surface totale de la fosse.

À cet effet, des repères visuels permettent de s'assurer que la hauteur et le volume maximal sont respectés.

#### **Article 8.1.7 Réexpédition de déchets**

En cas de nécessité, notamment d'indisponibilité des installations, les déchets ne pouvant être traités sur site peuvent être réexpédiés pour être traités dans une autre installation.

Les installations destinataires doivent être dûment autorisées à les recevoir et à les traiter.

L'exploitant informe l'inspection des installations classées de l'installation vers laquelle il envisage de diriger les déchets ainsi que des tonnages réexpédiés vers chaque installation.

## **CHAPITRE 8.2 – DISPOSITIONS SPÉCIFIQUES A AU PRÉ-BROYAGE ET BIO SÉCHAGE**

### **Article 8.2.1 –Entreposage des déchets**

Les aires de réception, de transit, regroupement, de tri et de traitement des déchets doivent être distinctes et clairement repérées. Les zones d'entreposage sont distinguées en fonction du type de déchet, de l'opération réalisée.

L'exploitant dispose de moyens nécessaires pour évaluer le volume de ses stocks (bornes, piges, etc.).

Le sol des aires et des locaux d'entreposage ou de manipulation des déchets est étanche et équipé de façon à pouvoir recueillir les eaux de lavage et les matières répandues accidentellement.

### **Article 8.2.2 – Gestion des déchets**

Le traitement des déchets est organisé selon le plan annexé au présent arrêté. La hauteur des déchets est limitée à :

- 5,5 mètres dans l'alvéole broyat ;
- 4 mètres dans les alvéoles de bio séchage ;
- 5 mètres dans l'alvéole CSR.

Ces hauteurs sont matérialisées à l'intérieur de chacune des alvéoles.

### **Article 8.2.3 – Surveillance du procédé de bio séchage**

Un document de suivi par lot reporte toutes les informations utiles concernant la conduite de l'installation notamment la date de début et de fin d'entreposage des déchets dans une alvéole et le suivi de la température et de l'oxygène. Les déchets sont entreposés à l'intérieur d'une alvéole durant une durée moyenne de 15 jours.

Ce document de suivi est régulièrement mis à jour, archivé et tenu à la disposition de l'inspection des installations classées pour une durée minimale de dix ans. Il est communiqué à tout utilisateur des matières produites qui en fait la demande.

Les anomalies de procédé et les non-conformités des produits finis sont relevées et analysées afin de recevoir un traitement nécessaire au retour d'expérience de la méthode d'exploitation.

## **CHAPITRE 8.3 – DISPOSITIONS SPÉCIFIQUES A LA FABRICATION DE CSR**

### **Article 8.3.1 Dispositions applicables**

Les installations sont aménagées et exploitées suivant les dispositions de l'arrêté ministériel du 23 mai 2016 modifié relatif à la préparation des combustibles solides de récupération en vue de leur utilisation dans des installations relevant de la rubrique 2971 de la nomenclature des installations classées pour la protection de l'environnement.

En particulier, les prescriptions particulières du présent chapitre sont applicables.

### **Article 8.3.2 Définitions et caractéristiques d'un lot**

Un « lot » est un ensemble homogène de combustibles solides de récupération de même nature, produit dans une période continue par une même installation, livré en une seule ou plusieurs fois, dans un ou plusieurs conditionnements, à un ou plusieurs clients. Un lot ne peut excéder 1 500 tonnes.

Les abréviations utilisées dans le cadre du présent arrêté sont les suivantes :

« CSR » : combustible solide de récupération ;

« PCI » : pouvoir calorifique inférieur.

I. Les caractéristiques d'un lot de CSR sont stables dans le temps. Un lot de CSR est homogène. Un CSR répond à un cahier des charges qui fixe les exigences spécifiques définies par un client.

II. Un CSR ou la part du CSR composée de déchets lorsque le CSR n'est pas composé que de déchets :

- est préparé à partir de déchets non dangereux ;
- a un PCI sur CSR brut supérieur ou égal à 12 000 kJ/kg ;
- a fait l'objet d'un tri dans les meilleures conditions technico-économiques disponibles des matières indésirables à la combustion, notamment les métaux ferreux et non ferreux ainsi que les matériaux inertes ;
- ne dépasse pas les teneurs en chacun des composés mentionnés ci-après :
  - mercure (Hg) : 3 mg/kg de matière sèche ;
  - chlore (Cl) : 15 000 mg/kg de matière sèche ;



- brome (Br) : 15 000 mg/kg de matière sèche ;
- total des halogénés (brome, chlore, fluor et iode) : 20 000 mg/kg de matière sèche.

### Article 8.3.3 Traçabilité

L'exploitant attribue à chaque lot de CSR un numéro unique d'identification. Chaque livraison de CSR est accompagnée d'une fiche d'identification précisant son identité, le numéro de lot, la nature des déchets utilisés, la quantité livrée (en tonnes et en PCI) ainsi que les informations suivantes :

- propriétés physiques et mécaniques des CSR : forme des composants, granulométrie, densité, humidité, PCI sec, PCI à réception, teneur en cendres ;
- propriétés chimiques des CSR (en masse) : % en carbone (C), % en hydrogène (H), % en oxygène (O), % en azote (N), % en soufre (S), % en phosphore (P).
- les éléments traces en masse : Tl, Sb, As, Cd, Cr, Co, Cu, Pb, Mn, Ni et V pertinents.

Ces analyses sont réalisées sur un échantillon prélevé suivant un plan d'échantillonnage approprié et consigné dans le manuel de gestion de la qualité et selon les normes suivantes ou équivalent :

- pour la détermination de la teneur en C, H, N : NF EN 15407, version d'août 2011 ;
- pour la détermination de la teneur totale en S, Cl, F et Br : NF EN 15408, version d'avril 2011 ;
- pour le dosage des éléments As, Cd, Co, Cr, Cu, Hg, Mn, Ni, Pb, Tl, Sb et V : NF EN 15411, version de décembre 2011 ;
- pour la détermination de la valeur du PCI : NF EN 15400, version d'août 2011.

Ces analyses sont réalisées au moins quatre fois par an pour les installations de capacité inférieure à 50 tonnes journalières et huit fois par an pour les installations de capacité supérieure à 50 tonnes journalières. Les analyses demandées doivent être réalisées par une tierce partie externe indépendante.

Lorsque les résultats d'analyses réalisées sur un lot sortant ne respectent pas les seuils de l'annexe, le lot n'est pas un CSR admissible dans une installation classée sous la rubrique 2971 et les lots sortants postérieurs à l'obtention des résultats d'analyse seront réputés ne pas être des CSR admissibles dans une installation classée sous la rubrique 2971 tant qu'une nouvelle analyse présentant des résultats conformes aux seuils de l'annexe n'est pas produite.

Après qu'une nouvelle analyse présentant des résultats conformes aux seuils de l'annexe :

- une installation de capacité inférieure à 50 tonnes journalières réalise une analyse sur l'ensemble des paramètres de l'annexe dans les six semaines qui suivent la première analyse conforme ;
- une installation de capacité supérieure à 50 tonnes journalière réalise une analyse sur l'ensemble des paramètres de l'annexe dans les quinze jours qui suivent la première analyse conforme.

Le registre de sortie des déchets tenu en application de l'article 2 de l'arrêté ministériel du 29 février 2012 susvisé comprend les numéros uniques d'identification des lots et permet d'établir la correspondance avec les fiches d'identification des CSR livrés.

### Article 8.3.4 Système de gestion

I. L'exploitant met en œuvre un système de gestion de la qualité couvrant les processus de préparation de CSR. Il rédige et tient à jour un manuel qualité qui comprend au moins :

1.a. L'expression de la politique qualité et des objectifs de qualité, et la justification de sa capacité à assurer la conformité de la procédure de préparation de CSR ;

1.b. L'engagement de la direction sur le respect de la politique qualité et des objectifs de qualité ;

- 1.c. Les procédures de contrôle d'admission des déchets utilisés en tant qu'intrants dans les opérations de préparation de CSR ;
- 1.d. Les procédures de contrôle des procédés et techniques de préparation des CSR ;
- 1.e. Les procédures de contrôle de la qualité des CSR ;
- 1.f. Les procédures de retour d'information à l'exploitant par les clients en ce qui concerne la qualité des CSR livrés ;
- 1.g. L'enregistrement des résultats des contrôles réalisés au titre des points 1.c à 1.e et de retour d'information réalisé au titre du point 1.f ;
- 1.h. La formation du personnel.

II. L'exploitant organise au moins une fois par an une revue de direction, dont l'objectif est d'examiner la totalité du système de gestion de la qualité afin de vérifier l'atteinte ou non des objectifs qualité.

III. L'exploitant réalise avant le 30 avril de chaque année le bilan de l'année précédente qui comprend :

- 2.a. Les comptes rendus des revues de direction qui se sont déroulées durant l'année précédente ;
- 2.b. Le rapport d'audit interne portant a minima sur les champs spécifiés dans les fiches de modèle de contrôle. Ces fiches sont réalisées par l'exploitant dans le cadre des procédures de contrôle énoncées plus haut ;
- 2.c. Le bilan du retour d'information des clients, énoncé au point 1.f précédent ;
- 2.d. La description des actions préventives mises en place et leur évaluation ;
- 2.e. La description des actions correctives mises en place et leur évaluation.

IV. Le système de gestion de la qualité est vérifié par un organisme d'évaluation de la conformité qui est accrédité pour la certification de systèmes de gestion de la qualité dans le domaine d'activité correspondant à la préparation de CSR ou de systèmes de gestion de la qualité suivant la norme internationale NF EN ISO 9001 version du 5 novembre 2008. Cette vérification a lieu tous les trois ans.

Les installations dont le système de gestion de la qualité est certifié conforme à la norme internationale NF EN ISO 9001 version du 5 novembre 2008 par un organisme accrédité, couvrant les processus de contrôle de la préparation de CSR, sont exemptes des dispositions du présent article.

### **Article 8.3.5 Conditions d'entreposage des déchets**

La totalité des déchets présents dans la zone de fabrication de CSR est évacuée en fin de journée.

### **Article 8.3.6 Performances de l'installation**

La quantité annuelle de CSR produit sur une année (du 1er janvier au 31 décembre) correspond à minima de 43 % des déchets ayant été réceptionnés et traités in situ. La consommation en électricité des installations est inférieure ou égale à 220 kW par tonne de CSR produit.

En cas de non respect du taux de valorisation ou de la consommation électrique mentionnés ci-dessus, l'exploitant propose les mesures correctives adaptées dans l'objectif de revenir aux performances précitées dans un délai de six mois.

## **CHAPITRE 8.4 – DISPOSITIONS SPÉCIFIQUES A PRODUCTION DE SULFATE D'AMMONIUM**

### **ARTICLE 8.4.1 Gestion du sulfate d'ammonium**

Les purges des laveurs acides sont entreposées dans une bache souple de 180 m<sup>3</sup> pendant une durée intersaisonnière de 6 mois et peuvent être proposées comme engrais liquide sous réserve du respect des dispositions des articles L 255-2 et suivants du code rural et de la pêche maritime.

---

## **Titre 9 – DELAIS ET VOIES DE RECOURS – PUBLICITE – EXECUTION**

---

### **CHAPITRE 9.1 - DELAIS ET VOIES DE RECOURS**

Conformément à l'article L181-17 du Code de l'environnement, la présente décision est soumise à un contentieux de pleine juridiction. Elle peut être déférée à la juridiction administrative auprès du tribunal administratif de Poitiers (15 rue de Blossac – BP 541 – 86 020 Poitiers Cedex), ou sur l'application internet Télérecours citoyens ([www.telerecours.fr](http://www.telerecours.fr)), dans les délais prévus à l'article R181-50 du même code :

1° par l'exploitant, dans un délai de deux mois, à compter du jour où la présente décision lui a été notifiée ;

2° par les tiers intéressés en raison des inconvénients ou des dangers pour les intérêts mentionnés à l'article L181-3 dans un délai de quatre mois à compter de :

- a) l'affichage en mairie dans les conditions prévues au 2° de l'article R181-44 ;
- b) la publication de la décision sur le site internet des services de l'État dans les Deux-Sèvres, prévue au 4° du même article.

Le délai court à compter de la dernière formalité accomplie. Si l'affichage constitue cette dernière formalité, le délai court à compter du premier jour d'affichage de la décision.

Les décisions mentionnées au premier alinéa peuvent faire l'objet d'un recours gracieux ou hiérarchique dans le délai de deux mois. Ce recours administratif prolonge de deux mois les délais mentionnés aux 1° et 2°.

### **CHAPITRE 9.2 - PUBLICITÉ**

Conformément aux dispositions de l'article R.181-44 du Code de l'environnement :

1°) une copie de l'arrêté d'autorisation environnementale est déposée à la mairie de Champdeniers et peut y être consultée ;

2°) un extrait dudit arrêté est affiché en mairie précitée pendant une durée minimum d'un mois ; procès-verbal de l'accomplissement de cette formalité est dressé par les soins du maire et transmis à la préfecture ;

3°) le présent arrêté est adressé à chaque conseil municipal consulté, à savoir Champdeniers ;

4°) l'arrêté est publié sur le site internet des services de l'État dans les Deux-Sèvres, pendant une durée minimale de quatre mois.

## CHAPITRE 9.3 - EXÉCUTION

Le secrétaire général de la préfecture des Deux-Sèvres, la sous-préfète de l'arrondissement Parthenay, le maire de Champdeniers, le directeur départemental de l'emploi, du travail, des solidarités et de la protection des populations et la directrice régionale de l'environnement, de l'aménagement et du logement sont chargés, chacun en ce qui le concerne, de l'exécution du présent arrêté dont une copie sera notifiée au SMITED.

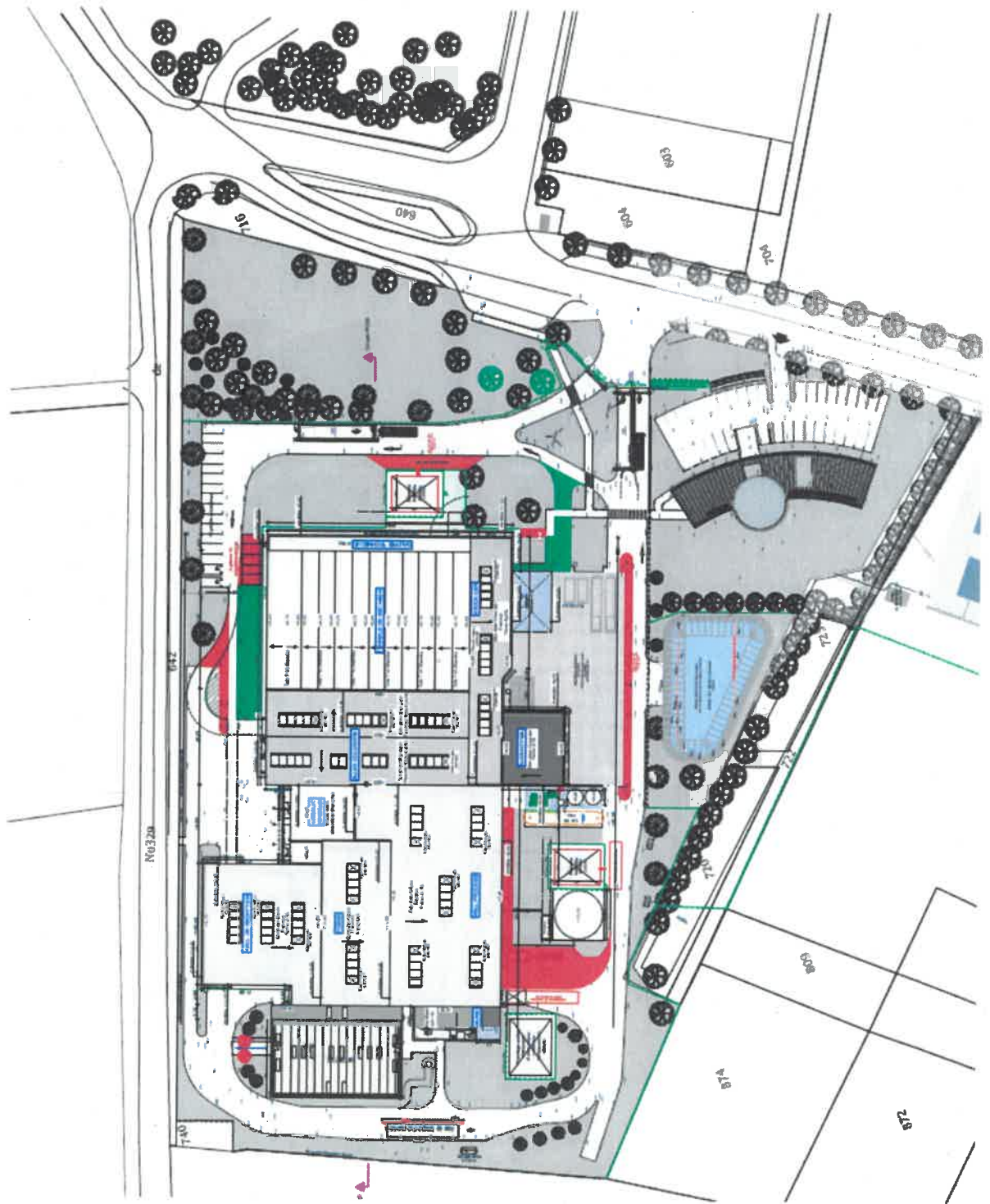
Fait à Niort le 01 FEV. 2023

Pour la préfète et par délégation,  
Le secrétaire général de la préfecture

A handwritten signature in blue ink, consisting of a stylized 'X' followed by a long horizontal stroke.

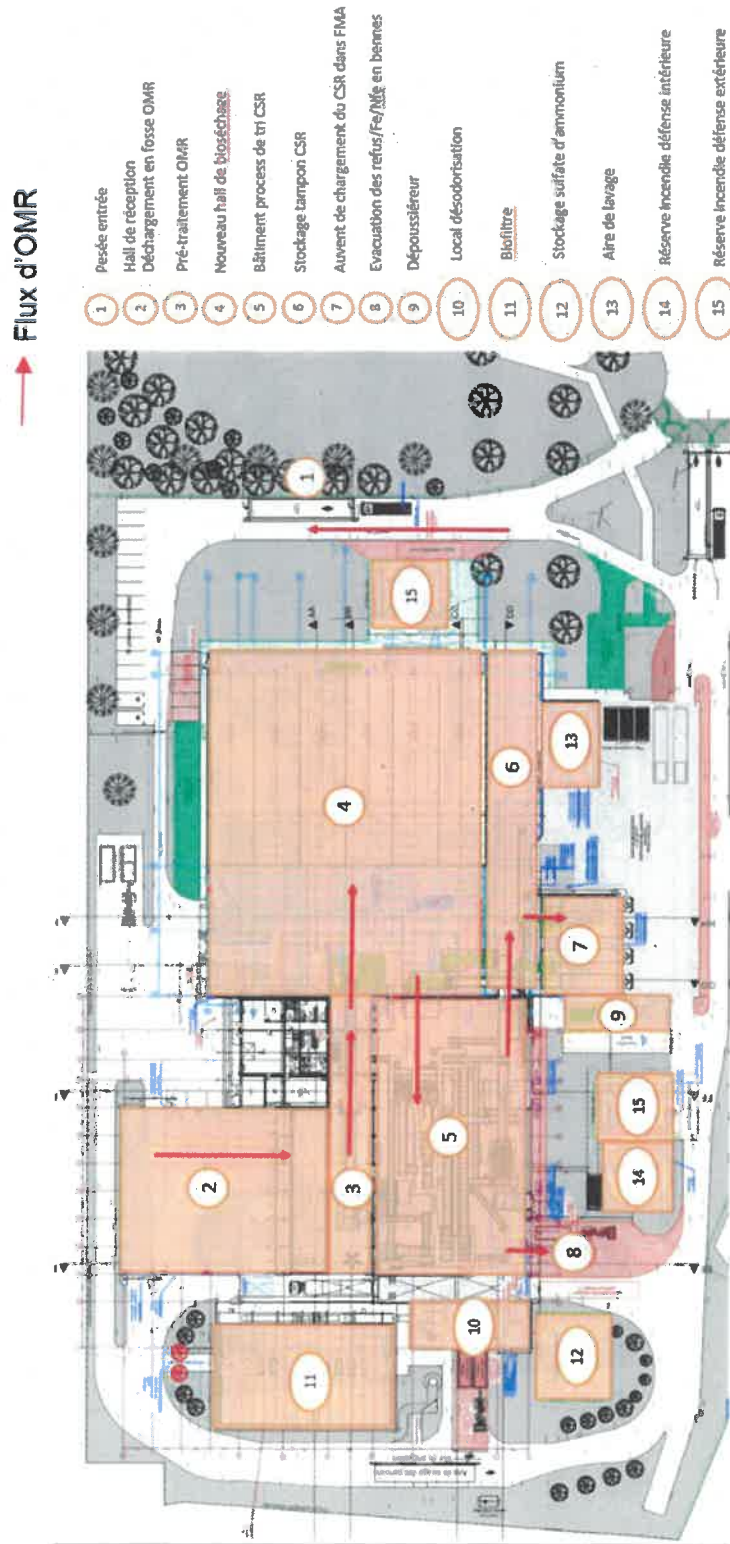
Xavier MAROTEL

# Carte d'implantation des installations





# Carte du flux des OMR



## Carte d'implantation des points de mesures du bruit et des ZER



### Légende :

— : Limite de propriété du site

— : Zone à Emergence Règlementée étudiée (ZER)

○ : Point ZER étudié

△ : Points en limite de propriété étudiés

